

“เข้าฟ้าในดวงใจ” ...ของผู้ป่วยมะเร็ง



“เป็นห่วงเรื่องของสุขภาพประชาชนชาวไทย

เพราะพระบาทสมเด็จพระเจ้าอยู่หัวท่านสอนเสมอว่า ทรัพยากรที่มีคุณค่าที่สุดคือ ทรัพยากรบุคคล หากประชาชนมีสุขภาพพลานามัยที่ไม่ดี จะส่งผลต่อการเรียน การทำงาน และการประกอบอาชีพ เรื่องสุขภาพจึงเป็นเรื่องที่ฉันให้ความสนใจมากที่สุด”

“เกิดเป็นเจ้า...ต้องรับใช้ประชาชน”

“ข้าพเจ้ามีความยินดีที่ได้จัดตั้งโรงพยาบาลจุฬาภรณ์ เพื่อช่วยเหลือเพื่อนมนุษย์ที่ได้รับความทุกข์ทรมานจากโรคมะเร็ง และเป็นการยกระดับการรักษาให้ได้มาตรฐานสากล ช่วยพัฒนาบุคลากรผู้เชี่ยวชาญ รวมถึงการค้นคว้าวิจัยทางด้านวิชาการ ตลอดจนเทคโนโลยีใหม่ๆ ให้ทัดเทียมนานาชาติประเทศ สมดังที่ข้าพเจ้าได้ตั้งปณิธานไว้”

“...ความรู้สึกมันหยั่งรากลึกแล้วว่า
ยังไงก็ต้องทำ...ทำเพื่อประชาชน”

“พวกเราทุกคนก็ตั้งใจว่า
อยากจะทำให้คนไข้ทุกคน รู้สึกอบอุ่น ไม่ว่าจะเหนื่อย
และที่สำคัญ อยากให้คนไข้ทุกคนไม่กลัว
ได้มีกำลังต่อไป”

“ตัวข้าพเจ้าอยากให้ประเทศไทยสามารถผลิตยาได้เอง
เรามีฝ่ายวิจัย มีโรงพยาบาลที่สามารถจะทำได้ แต่การใช้ยาบางครั้ง
ควรพิจารณาใช้เท่าที่จำเป็นและเหมาะสม บางครั้งใช้ยามากเกินไป
แต่ไม่ได้ให้ผลที่ดีกว่า ซึ่งอาจทำให้สิ้นเปลืองงบประมาณโดยใช้เหตุ”



พระตำราฐ

ศาสตราจารย์ ดร.สมเด็จพระเจ้าลูกเธอ เจ้าฟ้าจุฬาภรณวลัยลักษณ์ อัครราชกุมารี
องค์ประธานมูลนิธิจุฬาภรณ์



เจ้าฟ้าในดวงใจของผู้ป่วยมะเร็ง



ศาสตราจารย์ ดร.สมเด็จพระเจ้าลูกเธอ เจ้าฟ้าจุฬาภรณวลัยลักษณ์ อัครราชกุมารี องค์ประธานมูลนิธิจุฬาภรณ์ ทรงตระหนักว่า ในประเทศไทยโรคมะเร็งเป็นปัญหาสาธารณสุขที่สำคัญอันส่งผลกระทบต่อสังคมและเศรษฐกิจ และเป็นสาเหตุให้ประชากรเสียชีวิตมากเป็นอันดับหนึ่ง ในฐานะนักวิทยาศาสตร์และนักวิจัย จึงทรงมีพระประสงค์ที่จะช่วยประเทศไทยแก้ไขปัญหานี้

องค์ประธานมูลนิธิจุฬาภรณ์ ทรงเป็นนักวิจัยที่ได้รับการยกย่องในระดับนานาชาติ ทรงวางรากฐานการดำเนินงานวิจัยโรคมะเร็งตั้งแต่ทรงเริ่มก่อตั้งสถาบันวิจัยจุฬาภรณ์ และต่อมาได้ทรงมีพระปณิธานแน่วแน่ในการก่อตั้งโรงพยาบาลจุฬาภรณ์ ให้เป็นโรงพยาบาลเฉพาะทางที่เน้นพัฒนาการศึกษาวิจัยเพื่อ



รองรับพัฒนาการของการรักษาโรคมะเร็ง ตลอดจนเป็นศูนย์แห่งความเป็นเลิศทางด้านวิชาการ และความร่วมมือระหว่างภาครัฐและเอกชนทั้งในและต่างประเทศ เพื่อช่วยประเทศไทยในการพัฒนางานสาธารณสุขด้านการบำบัดรักษาผู้ป่วยโรคมะเร็งอย่างมีประสิทธิภาพ

องค์ประธานมูลนิธิจุฬาภรณ์ได้โดยเสด็จ พระบาทสมเด็จพระเจ้าอยู่หัว และสมเด็จพระนางเจ้า พระบรมราชินีนาถ ไปทั่วทุกภูมิภาคของประเทศ ได้ทรงพบเห็นความเดือดร้อนของประชาชนและปัญหาด้านสาธารณสุขมากมาย ตลอดจนเมื่อเสด็จทรงงานในฐานะองค์ประธานกิตติมศักดิ์ของมูลนิธิแพทย์อาสาสมเด็จพระศรีนครินทราบรมราชชนนี (พอ.สว.) เพื่อทรงเยี่ยมหน่วยแพทย์และผู้ร่วมปฏิบัติงานให้บริการทางสาธารณสุขแก่ประชาชนที่ดูแลคลุกคลีกับผู้ป่วย ผู้ยากไร้ และผู้ด้อยโอกาสอย่างใกล้ชิด ทำให้ทรงได้พบเห็นถึงปัญหาและความยากเข็ญนานาประการมากขึ้น ที่สำคัญ คือ ความทุกข์ใหญ่หลวงที่มีสาเหตุมาจากการป่วยเป็นโรคมะเร็ง และความทุกข์ที่เป็นผลกระทบต่อญาติพี่น้องในครอบครัวของผู้ป่วย

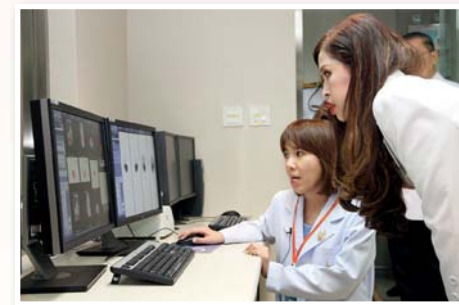
ด้วยพระเมตตาเป็นที่ยิ่ง องค์ประธานมูลนิธิจุฬาภรณ์ ทรงมีพระปณิธานสูงส่ง แน่วแน่ในอันที่จะอุทิศพระองค์เพื่อทรงช่วยเหลือบรรเทาความทุกข์ยากของชาวไทยที่ได้รับความทุกข์ทรมานจากโรคร้ายนี้ โดยเฉพาะผู้ป่วยที่ยากไร้ด้อยโอกาส เพราะค่าใช้จ่ายในการรักษาโรคมะเร็งสูงมาก และหากการรักษาจบลงด้วยการสูญเสียชีวิต มักมีผลกระทบต่อครอบครัวที่ผู้ป่วยทิ้งไว้เบื้องหลัง โรคมะเร็งจึงเป็นทั้งปัญหาทางเศรษฐกิจและสังคม และจากการที่ทรงเป็นนักวิทยาศาสตร์ที่นานาชาติยกย่องสรรเสริญในการทรงงานด้านสิ่งแวดล้อม พืชวิทยา และการเกิดโรคมะเร็ง ความสนพระทัยงานค้นคว้าทางวิชาการ ทำให้ได้ทรงงานเป็นหัวหน้าห้องปฏิบัติการเคมีผลิตภัณฑ์ธรรมชาติและห้องปฏิบัติการสารเคมีก่อมะเร็งของสถาบันวิจัยจุฬาภรณ์ นอกจากนี้ยังได้ทรงวางนโยบายให้มีการจัดตั้งคลังชีววัตถุเนื้อเยื่อโรคมะเร็ง (Tumor Bank) ขึ้นสำหรับมะเร็งชนิดที่พบมากในประชากรไทย เพื่อประโยชน์ของการนำไปศึกษาวิจัยในระดับโมเลกุล รองรับการตรวจวินิจฉัย การรักษา และการบำบัดโรคมะเร็ง อันเป็นการป้องกันและรักษาโรคมะเร็งในแนวใหม่ที่ได้ผลมากขึ้น และเป็นการยกระดับมาตรฐานการรักษาโรคมะเร็งในประเทศไทย ทรงมีพระดำรัสว่า

“ความตั้งใจของการก่อตั้งสถาบันวิจัยจุฬาภรณ์ คือการศึกษาแนวทางวิจัย โดยเฉพาะด้านเคมี การแพทย์ และไบโอเทคโนโลยี ด้วยเล็งเห็นว่าผู้ป่วยโรคมะเร็งในประเทศไทยยังต้องได้รับความช่วยเหลืออยู่มาก โรงพยาบาลจุฬาภรณ์และเครือข่ายสถาบันก๊อคคิคนใช้ต้องไม่รอความตาย ไม่มีเงินเราก็รักษาให้ บางครั้งก็ออกปฏิบัติงาน พอ.สว. เจอคนไข้มะเร็งก็น่ากลับมาศึกษาต่อ”



ผลงานการวิจัยด้านโรคมะเร็งที่ได้มาตรฐานสากลของสถาบันวิจัยจุฬาภรณ์ ในการเสาะแสวงหาผลิตภัณฑ์ธรรมชาติเพื่อพัฒนาเป็นยาต้านหรือป้องกันมะเร็ง

เพื่อให้พระภารกิจที่ทรงให้ความสำคัญเป็นอย่างยิ่งนี้ดำเนินไปอย่างก้าวหน้าและราบรื่น ให้ผลดีทั้งด้านการรักษา การป้องกัน และการพัฒนาคุณภาพชีวิตของผู้ป่วย องค์ประธานมูลนิธิจุฬาภรณ์ จึงทรงงานหนักในฐานะผู้นำขององค์กร พระราชทานพระดำริและทรงดูแลผลักดันโครงการสำคัญต่างๆ ตลอดจนการขยายงานด้วยพระองค์เอง เนื่องจากงานที่เกี่ยวกับโรคมะเร็งเป็นงานที่ยิ่งใหญ่และยากยิ่ง เพราะต้องยื้อชีวิตผู้ป่วย และเร่งคิดค้นพัฒนาวิทยาการ เพื่อให้ผลการรักษาดีขึ้น มีผลสำเร็จทัดเทียมอารยประเทศ เพื่อผู้ป่วยและครอบครัว ตลอดจนบุคคลทั่วไป เกิด



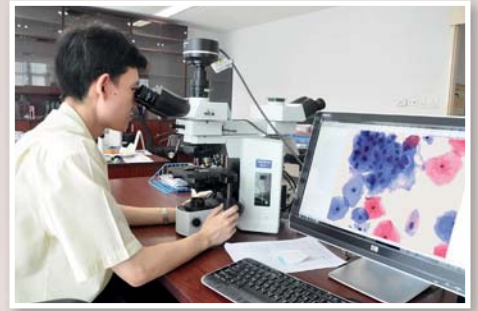
ความหวังว่าโรคมะเร็งรักษาให้หายได้ และสามารถป้องกันได้ ด้วยพระบารมีและพระวิริยอุตสาหะทรงสามารถรวบรวมสรรพกำลังจากทุกฝ่าย ทั้งภาครัฐและภาคเอกชน ทั้งจากภายในประเทศและต่างประเทศ ทำให้โครงการต่างๆ ดำเนินไปได้อย่างต่อเนื่องและมีความก้าวหน้า



“ไม่ใช่รักษาโรคนะ
...ดูแลเขาทั้งชีวิต”

พระตำราสเก้คณะแพทยและพยาบาล
โรงพยาบาลจุฬาลงกรณ์





มะเร็งเป็นโรคที่ซับซ้อน การรักษาและการป้องกันที่ได้ผล จำเป็นต้องใช้เครื่องมือและอุปกรณ์อันทันสมัยเฉพาะทาง อีกทั้งต้องมีการพัฒนานวัตกรรมให้ก้าวทันความก้าวหน้าของวิทยาการด้านการรักษาและป้องกัน ตลอดจนการเปลี่ยนแปลงทางด้านวิทยาศาสตร์และเทคโนโลยีของโลก เพื่อจะได้สามารถนำความรู้มาใช้ให้เกิดประโยชน์ต่อผู้ป่วยชาวไทย ได้เข้าถึงการรักษาที่มีคุณภาพ มีโอกาสหายขาดจากโรคได้ และไม่ต้องทรมานอีกต่อไปจากการรอคอยอย่างไม่มีความหวัง ซึ่งเป็นสิ่งที่มีผลต่อสภาพจิตใจของผู้ป่วย (และครอบครัว) เป็นอย่างมาก

ในปัจจุบันแนวโน้มของวิทยาการด้านโรคมะเร็งจากทั่วโลก มุ่งเน้นไปที่การป้องกันโรค และการตรวจคัดกรองผู้ป่วยในระยะแรกๆ เพราะทำให้การรักษาได้ผลดี มีโอกาสสูงที่จะหาย

ในประเทศไทย ผู้ป่วยโรคมะเร็งมักมารับการรักษาเมื่ออยู่ในระยะที่เป็นโรคมามากแล้ว ทำให้ผลการรักษาไม่ดี องค์กรประชาชนมูลนิธิจุฬาลงกรณ์ฯ และทรนทรบดีว่ามีความรู้และเทคโนโลยีหลายอย่างในโลกที่สามารถนำมาใช้ในการตรวจคัดกรองผู้ป่วยระยะแรก และผู้ที่อยู่ในภาวะเสี่ยงสูงที่จะเป็นโรค เพื่อการรักษาและการป้องกันที่ทันการณ์ ดังนั้น เพื่อให้ประชาชนทั่วไปได้มีความรู้และเข้าถึงการป้องกันโรคในแนวใหม่นี้ ทรนทรบดีฯ ให้โรงพยาบาลจุฬาลงกรณ์จัดทำโครงการบำเพ็ญพระกุศลคัดกรองโรคมะเร็งขึ้น ในวโรกาสวันคล้ายวันประสูติทุกปี พระราชทานแก่ประชาชนซึ่งเป็นการตรวจคัดกรองโรคมะเร็งชนิดที่พบมากเป็นพิเศษในประเทศไทย และประชาชนไม่ต้องเสียค่าใช้จ่ายใดๆ สำหรับปี พ.ศ. 2558 นี้ จะเป็นการตรวจใน “โครงการเพชชี่ทีสแกน เพื่อผู้ป่วยมะเร็งต่อมน้ำเหลืองชนิดทีเซลล์”



ทั้งนี้ เพื่อให้คณะแพทย์ พยาบาล นักวิจัย ผู้เชี่ยวชาญเฉพาะทาง และผู้ให้บริการทางการแพทย์อื่นๆ มีความทันสมัย องค์กรประชาชนมูลนิธิจุฬาลงกรณ์ฯ ทรงเหนี่ยวยากพระวรกายเสด็จไปยังประเทศต่างๆ ทั่วโลกอย่างต่อเนื่อง

เพื่อแสวงหาความรู้และความร่วมมือ และเพื่อเปิดโอกาสให้คณะทำงานได้เห็นการดำเนินงานและศึกษาหาความรู้ที่เป็นประโยชน์ต่อการบำบัดรักษาผู้ป่วยอย่างเต็มที่ หรือต่อยอดงานวิจัยของตน ตลอดจนถ่ายทอดความรู้ต่อไปในประเทศของเราอย่างทันการณ์ องค์กรประชาชนมูลนิธิจุฬาลงกรณ์ฯ ยังทรงส่งเสริมให้มีการทำวิจัยหาความรู้เพิ่มเติมที่เหมาะสมกับสภาพการณ์ของประเทศไทย และชนิดของโรคมะเร็งที่มีอัตราการเกิดขึ้นบ่อยในประเทศไทย เพื่อให้การป้องกันและการบำบัดรักษาเป็นไปอย่างได้ผลตรงจุดที่สุด ไม่เป็นการคาดเดา และเป็นไปตามมาตรฐานสากล



โครงการบำเพ็ญพระกุศล ในโรกาสวันคล้ายวันประสูติ ปี 2552-2557



ปี 2552 “โครงการตรวจคัดกรองโรคมะเร็งลำไส้ใหญ่ และทวารหนัก”



ปี 2553 “โครงการเฝ้าระวังและคัดกรองโรคมะเร็งเซลล์ตับ ในผู้ป่วยโรคไวรัสตับอักเสบบีเรื้อรัง”



ปี 2554 “โครงการเฝ้าระวังและป้องกันมะเร็งปากมดลูกแนวใหม่”



ปี 2555 “โครงการตรวจคัดกรองมะเร็งปอดแบบบูรณาการ”



ปี 2556 “โครงการตรวจคัดกรองมะเร็งลำไส้ใหญ่ กลุ่มที่ 2”



ปี 2557 “โครงการตรวจคัดกรองมะเร็งลำไส้ใหญ่ ระยะที่ 2 โดยใช้สไลด์พันธุกรรมเฉพาะบุคคล”

โครงการดังกล่าวนี้ นอกจากจะเป็นประโยชน์โดยตรงแก่ประชาชนแล้ว ยังเป็นงานวิจัยที่จะให้ความรู้เกี่ยวกับโรคมะเร็งในคนไทยด้วย โดยมีการดำเนินการต่างๆ บนพื้นฐานของความรู้ทางวิชาการที่ทันสมัยที่สุด จากการคัดกรอง หากพบผู้เป็นมะเร็งในระยะแรก ผู้ป่วยจะได้รับการบำบัดรักษาที่เหมาะสม ส่วนผู้ที่อยู่ในข่ายเสี่ยงต่อการเป็นโรค จะได้รับการเฝ้าระวังโรคเป็นเวลาอย่างน้อย 5 ปี ทรงมีพระประสงค์พระราชทานบริการนี้แก่ประชาชนที่อยู่ในชนบทห่างไกลด้วย ขอบข่ายของโครงการในปัจจุบันจึงได้ขยายไปถึงพื้นที่ในจังหวัดร้อยเอ็ด (โครงการตรวจคัดกรองมะเร็งลำไส้ใหญ่และทวารหนัก) และจังหวัดน่าน (โครงการศึกษาและบำบัดโรคมะเร็งเซลล์ตับและท่อน้ำดี)



นอกจากการรักษาทางกายแล้ว ทรงให้ความสำคัญต่อการ “รักษาใจ” ด้วย

องค์ประธานมูลนิธิจุฬาภรณ์ ทรงกำชับคณะผู้รักษาอยู่เป็นนิจ ให้ดูแลจิตใจของผู้ป่วยด้วยเช่นกัน ทรงมีพระดำรัสว่า



*“ไม่ใช่รักษาโรคนะ...
ดูแลหากังชีวิต”*

พระองค์ เองเสด็จไปทรงเยี่ยมผู้ป่วยที่โรงพยาบาลเป็นระยะๆ พระราชทานความห่วงใยและกำลังใจทั้งแก่ผู้ป่วย ครอบครัว และญาติด้วย

ทรงตระหนักว่า มะเร็งเป็นความทุกข์ของทั้งครอบครัว และอาจกล่าวได้ว่าเป็นความทุกข์ของสังคม ด้วยเหตุนี้ จึงทรงพยายามให้ผู้ที่เกี่ยวข้องทุกคนเกิดความหวัง ผู้ป่วยต้องมีความหวัง เพราะต้องต่อสู้กับโรค ครอบครัวก็ต้องมีความหวัง เพื่อเป็นพลังให้ผู้ป่วยเอาชนะโรคให้ได้ ซึ่งเมื่อผนวกกับการรักษาที่มีคุณภาพ โอกาสเอาชนะโรคนายขาดย่อมเป็นสิ่งที่เป็นไปได้ ดังพระดำรัสที่ว่า

*“สำหรับผู้ป่วยโรคมะเร็ง
อีกสิ่งหนึ่งที่สำคัญพอๆ กับ
ยา คือ ‘กำลังใจ’ ถ้ามีกำลังใจ
ก็จะอยู่ได้นาน เราอยากให้ผู้ป่วย
รู้ว่ากำลังใจเป็นสิ่งสำคัญ ถ้า
ตั้งใจว่าจะต้องหาย มันก็จะหาย
จะช่วยยืดอายุ...”*



องค์ประธานมูลนิธิจุฬาภรณ์ ทรงพระเมตตาและพระราชทานความช่วยเหลือเป็นพิเศษแก่ผู้ป่วยยากไร้ทั้งหลายที่ทรงพบเห็นทั่วประเทศ ทรงทราบดีว่ามีผู้ป่วยจำนวนมากที่รอคอยความช่วยเหลือทั้งในระยะสั้นและระยะยาว จึงทรงเป็นองค์อุปถัมภ์ในการบำบัดโรครวมถึงพระราชทานความช่วยเหลืออื่นที่จำเป็นด้วย แก่บุคคลในครอบครัวที่เดือดร้อน เพราะต้องรักษาพยาบาลผู้ป่วย เช่น พระราชทานค่าใช้จ่ายในการเดินทางพาผู้ป่วยไปรักษา ทุนเลี้ยงชีพ ทุนการศึกษา แก่บุตรของผู้ป่วย ทรงมีพระดำริด้วยความสนพระทัยเป็นส่วนพระองค์เป็นรายๆ ไปว่า



จะทรงบรรเทาทุกข์อย่างเหมาะสมอย่างไร สำหรับในหลายกรณีที่ตั้งแม้ผู้ป่วยเสียชีวิตไปแล้วก็ตาม ครอบครัวที่ได้รับผลกระทบก็ยังคงได้รับพระราชทานความช่วยเหลืออย่างต่อเนื่องต่อไป พระกรุณาธิคุณที่มีต่อผู้ป่วยและครอบครัว ทำให้เขาเหล่านั้นกลับมาใช้ชีวิตและมีศรัทธาในชีวิต และมีความจงรักภักดีต่อพระองค์ ผู้ทรงเสมือนเป็น “นางฟ้าใจดี” ของพวกเขา



โรคมะเร็งที่ครอบคลุม มีคุณภาพ ครบวงจร ทันสมัย ทำให้ความทุกข์จากการรักษาลดลง และมีคุณภาพชีวิตที่ดีขึ้น ซึ่งสิ่งเหล่านี้ปรากฏเป็นจริงได้ ด้วยพระประสงค์ พระดำริ พระอุทสาหะมานะ และพระบารมีของ ศาสตราจารย์ ดร.สมเด็จเจ้าลูกเธอ เจ้าฟ้าจุฬาภรณวลัยลักษณ์ อัครราชกุมารี ผู้ทรงอุทิศพระองค์อย่างแท้จริง และทรง ได้ทุ่มเทเวลาและพระกำลังตลอดมาเป็นระยะเวลายาวนาน เพื่อภารกิจอันยิ่งใหญ่ของการเอาชนะโรคมะเร็ง ผู้ป่วยโรคมะเร็งจึงตระหนักถึงพระกรุณาธิคุณที่ทรงเพียรพยายาม ทำทุกสิ่งเพื่อพสกนิกรของพระองค์ **พวกเขาระลึกอยู่เสมอว่าในท่ามกลางความ โชคร้ายทั้งหลายทั้งปวง ยังเป็นความโชคดีที่มีเจ้าฟ้าพระองค์นี้อยู่ในบ้านเมืองไทย... และ “อยู่ในใจ” ของพวกเขาตลอดไป**

พสกนิกรยากไร้ที่ป่วยด้วยโรคมะเร็ง นับวันมีแต่จะทวีจำนวนขึ้นเรื่อย ๆ ทำให้ทรง มีพระภารกิจของการดำเนินงานในเชิงรุก เพิ่มขึ้นอีกประการหนึ่งคือ ทรงสนับสนุน ให้มีการระดมทุน ทำให้มีโครงการการกุศล ต่าง ๆ เกิดขึ้น และทรงรับผิดชอบโครงการ เหล่านี้ด้วยพระองค์เอง ทรงต้องเสียดสละ พระวรกาย และเวลาส่วนพระองค์เพิ่มขึ้น ไม่ว่าจะเป็นการแสดงคอนเสิร์ตการกุศล การแสดงดนตรีและวัฒนธรรม “สายสัมพันธ์ สองแผ่นดิน” การจัดแสดงและจำหน่าย สร้อยผีพระหัตถ์ในโครงการ “ถักร้อย- สร้อยรัก” และการจำหน่ายผลิตภัณฑ์ “ดร.น้ำจิต” ตลอดจนกิจกรรมมรดกต่าง ๆ เพื่อให้ชาวไทยใจบุญทั้งในประเทศและ ที่อยู่ต่างประเทศได้ร่วมสร้างกุศลผลบุญ ด้วยการช่วยเหลือชาวไทยด้วยกันเอง โดยร่วมกันบริจาคหรืออุดหนุนผลิตภัณฑ์ ของโครงการต่าง ๆ หรือจัดกิจกรรมการกุศล เพื่อสมทบทุนมูลนิธิจุฬาภรณ์

ทุนทรัพย์ที่ออกเงย คือเหตุผล ประการหนึ่งที่ทำให้มูลนิธิจุฬาภรณ์สามารถ ขยายขอบข่ายการดำเนินงาน เพื่อช่วย ผู้ขัดสนและทนทุกข์ทรมานได้เป็นจำนวน มากขึ้นเรื่อย ๆ ผู้ป่วยจึงได้เข้าถึงการรักษา



“เสียงจากใจ” ผู้ป่วยโรคมะเร็ง โรงพยาบาลจุฬารัตน์

“ดีใจและประทับใจมากค่ะที่มีโรงพยาบาลนี้ ตั้งแต่มาเป็นคนไข้หรือแม้แต่ญาติมาเยี่ยม ทุกคนประทับใจในความยิ้มแย้มแจ่มใสของบุคลากรทุกฝ่าย ให้กำลังใจคนไข้ดีมาก และทุกคนพูดเหมือนกันหมดว่า...รักเจ้าฟ้าหญิงจุฬาภรณ์มากเหลือเกิน และต่อไปจะตั้งใจทำบุญกับพระองค์ท่านให้มากขึ้น ขอบคุณพระองค์ท่านมาก ที่ได้ทรงก่อตั้งโรงพยาบาลจุฬารัตน์และสถาบันวิจัยจุฬาภรณ์นี้ ดีใจแทนคนไทยทุกคนค่ะ...ขอให้พระองค์ทรงพระเจริญยิ่งยืนนาน”



“รู้สึกดีใจที่ประเทศไทยมีองค์กรที่ดีย่างนี้ เมื่อผู้ป่วยเข้ามารักษาก็เกิดความสุขสบายใจ สุขใจ มีกำลังใจ และที่ขาดไม่ได้ต้องขอขอบพระคุณเจ้าฟ้าหญิงจุฬาภรณ์ที่ทรงเห็นความสำคัญของผู้ป่วยมะเร็ง และได้วิจัยพัฒนาการดูแลรักษาผู้ป่วยอย่างเต็มที่...ขอบคุณบุคลากรทุกท่านเป็นอย่างเป็นอย่างมาก จะขอเก็บความทรงจำดีๆ นี้ไว้ และจะสอนลูกให้ทำดี และเสียสละเพื่อคนอื่นเช่นกัน เพื่อสังคมไทยจะได้มีความสุข”

ดิฉันเคยมาร.พ.นี้มาก/เพราะเป็นโรงพยาบาลของเจ้าฟ้าเจ้าแม่ดินรัตนกษัตริย์เมตตาต่อมะเร็งชนทุกเพศทุกวัย/เอาดีมีคุณ ดีคิดดีใจว่าดิฉันเองไม่มีญาติได้เข้ามารักษาฟรีของเจ้าฟ้าหญิงจุฬาภรณ์ เพราะนอกจากจะมีชีวิตตามอย่างต่อเมื่อ...และทรงดูแลรักษาให้ดีที่สุดในโรงพยาบาล และเจ้าฟ้าหญิงรัตนกษัตริย์เมตตาฯ ทุกคนที่ในสิมพระเกียรติของเจ้าฟ้าเจ้าแม่ดินรัตนกษัตริย์เมตตาฯ รื้อฟื้นขึ้นตามพระเมตตาของพระเจ้าวรวงศ์เธอ พระองค์เจ้าโสมสวลีฯ และดิฉันจะนำเรื่องราวของโรงพยาบาลแห่งนี้ไปเล่าให้...
HA: กระดาษขาวช่องว่าง ไม่สลับพ้อง หากสีพื้นหรือที่ลงข้อความผิดโปรดทูลเกล้าฯ

“โรงพยาบาลมีเครื่องมือแพทย์ที่ทันสมัย ให้บริการรวดเร็วมาก บุคลากรทุกท่านมีธรรมาศัยที่ดีมาก แสดงต่อคนที่มารับบริการด้วยมิตรไมตรี ทำให้คนไข้และญาติรู้สึกมั่นใจและอบอุ่น ทุกอย่างที่นี่ทำให้ย้อนสำนึกในพระมหากรุณาธิคุณอันล้นพ้นของพระองค์ท่านอย่างหาที่สุดมิได้”



ช่วย พระแม่ได้มารับการตรวจรักษาเกี่ยวกับ มะเร็ง มะเร็งตับอ่อน สูงเกินปกติ ทั้งในวันที่ 22 สิงหาคม 56 ถึง มี รุ่งขึ้น ในระหว่าง การตรวจ อัจฉริยะ เพื่อรักษา ได้ รับ การ ดูแล รักษา อย่าง ดี จาก แพทย์ พยาบาล และเจ้าหน้าที่ทุกท่าน ด้วยไมตรีจิต อย่าง ดี ยิ่ง ทำให้ มี ใจ กล้า ใจ ขึ้น มาก จึง ขอ ขอบพระคุณมา ณ โอกาสนี้ และ หวังว่า ดิฉัน คง สด ขยับ พรุ่งนี้ ออก ขอบพระคุณ ศาสตราจารย์ ดร. สมเด็จพระเจ้าลูกเธอ เจ้าฟ้าจุฬาภรณวลัยลักษณ์ อัครราชกุมารี ทาง ทาน มา ชม ซึ่ง ที่ พระ องค์ ได้ ทรง พระ กรุณา จัด ตั้ง โรงพยาบาล แห่ง นี้ เพื่อ ส่ง แด่ มะเร็ง ประชาชน ของ พระ องค์ ทรง พระ เจริญ ยิ่ง ยืน นาน ด้วยเกล้า ด้วยกระหม่อม ๖๐/๒๕๖

“ได้เข้ามารับการรักษาและผ่าตัดมะเร็งปากมดลูก แพทย์และพยาบาลให้การดูแลดีมาก ด้วยพระบารมีปกเกล้าของเจ้าฟ้าหญิงจุฬาภรณ์ทำให้ข้าพเจ้าได้มีชีวิตรอดจากโรคร้าย และจะขอเป็นข้าพระบาททุกชาติไป”



โรงพยาบาลจุฬารัตน์
CHULABHORN HOSPITAL

6
www.cri.or.th



วาระการ

มูลนิธิจุฬาภรณ์

ปีที่ 4 ฉบับที่ 3 กรกฎาคม 2558



“วันอนามัยสิ่งแวดล้อมไทย”

4 กรกฎาคม 2558

เฉลิมพระเกียรติเจ้าฟ้านักวิทยาศาสตร์

ทรงพระเจริญ



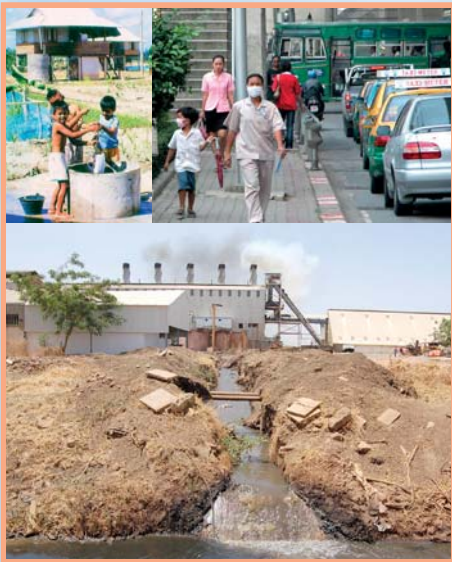
“วันอนามัยสิ่งแวดล้อมไทย”

4 กรกฎาคม 2558

ด้วยสำนึกในพระกรุณาธิคุณของ ศาสตราจารย์ ดร.สมเด็จพระเจ้าลูกเธอ เจ้าฟ้าจุฬาภรณวลัยลักษณ์ อัครราชกุมารี องค์ประธานมูลนิธิจุฬาภรณ์ ที่ได้ทรงมุ่งมั่นในการวิจัยและพัฒนาทางด้านอนามัยสิ่งแวดล้อม อาทิ มลพิษสิ่งแวดล้อม กลไกการเกิดพิษ สารพิษต่างๆ ซึ่งส่วนใหญ่เป็นสารเคมีที่เป็นอันตรายต่อมนุษย์ หากสัมผัสนานๆ อาจเป็นปัจจัยเสี่ยงของการเกิดโรคเรื้อรัง เช่น โรคมะเร็ง เป็นต้น อีกทั้งทรงตระหนักถึงปัญหาการขาดแคลนบุคลากรด้านวิทยาศาสตร์และเทคโนโลยี ซึ่งเป็นปัจจัยสำคัญในการพัฒนาประเทศอย่างยั่งยืนเพื่อความกินดีอยู่ดีของอาณาประชาราษฎร์ รวมทั้งทรงเป็นแบบอย่างของผู้นำในการขับเคลื่อนงานด้านอนามัยสิ่งแวดล้อมซึ่งต้องมีวิสัยทัศน์ ทำงานเชิงรุก และมีนโยบายการทำงานที่ชัดเจนและต่อเนื่อง **รัฐบาลโดยกระทรวงสาธารณสุข จึงได้ขอพระราชทานพระอนุญาตกำหนดให้วันที่ 4 กรกฎาคม** ของทุกปี ซึ่งตรงกับวันคล้ายวันประสูติเป็น **“วันอนามัยสิ่งแวดล้อมไทย”** เพื่อเทิดพระเกียรติและสร้างความตระหนักแก่สังคมและหน่วยงานทุกภาคส่วนให้มีส่วนร่วมในการดำเนินงาน เพื่อคุณภาพชีวิตของประชาชน และการพัฒนาที่ยั่งยืนของประเทศ

“การพัฒนาประเทศอย่างยั่งยืนจะบรรลุผลได้...ก็ต่อเมื่อประชาชนมีสุขภาพอนามัยที่ดี”

ศาสตราจารย์ ดร.สมเด็จพระเจ้าลูกเธอ เจ้าฟ้าจุฬาภรณวลัยลักษณ์ อัครราชกุมารี ได้ตรัสและทรงเน้นย้ำให้นานาประเทศได้ตระหนักและเห็นความสำคัญของสุขภาพและคุณภาพชีวิตของประชาชนอยู่เสมอ เนื่องจากสถานการณ์การเกิดโรคในปัจจุบันได้เปลี่ยนแปลงไปมาก จากโรคติดต่อที่เดิมเคยเป็นกันมากในประเทศกำลังพัฒนาในปัจจุบันได้เปลี่ยนมาเป็นโรคที่เกิดจาก



การได้รับสารพิษจากสิ่งแวดล้อมแทนเป็นส่วนใหญ่ สภาพแวดล้อมที่ประชาชนต้องอาศัยและใช้ชีวิตอยู่นั้น จึงมีผลกระทบต่อสุขภาพทั้งทางตรงและทางอ้อม ไม่ว่าจะเป็นปัญหามลภาวะในอากาศ คุณภาพน้ำ ความปลอดภัยด้านอาหาร และความปลอดภัยของบุคลากรที่ทำงานสัมผัสกับสารเคมีซึ่งเกี่ยวข้องกับชีวิตประจำวันทั้งสิ้น โดยอาจปนเปื้อนอยู่ในเครื่องอุปโภคบริโภค ในด้านผลกระทบต่อสุขภาพจากสภาพแวดล้อมนั้น เด็ก ผู้สูงอายุ และสตรีมีครรภ์จะเป็นกลุ่มที่มีความเสี่ยงมากเป็นพิเศษ โดยเฉพาะกลุ่มเด็กซึ่งรับสารพิษได้ง่าย และไวต่อการเกิดโรคมัยใช้เจ็บได้มากกว่าผู้ใหญ่

ดังนั้น สุขภาพอนามัยของประชาชนจึงเป็นเรื่องที่พระองค์ทรงให้ความสำคัญเหนือสิ่งใด ด้วยทรงถือเป็นพลังขับเคลื่อนหลักในการพัฒนาประเทศไทยได้อย่างยั่งยืน จึงทรงมีความสนพระทัยในด้านวิทยาศาสตร์และเทคโนโลยีเป็นกรณีพิเศษ และทรงทุ่มเทในการศึกษา ค้นคว้า และพัฒนางานด้านวิทยาศาสตร์ตลอดมา ด้วยทรงเล็งเห็นว่าการนำงานวิทยาศาสตร์และเทคโนโลยีมาพัฒนาประเทศให้เกิดประสิทธิภาพสูงสุดได้นั้น จำเป็นต้องมีศูนย์กลางที่สามารถระดมทรัพยากรบุคคลและความรู้ทางวิชาการเข้าด้วยกัน

ด้วยเหตุนี้ในวาระมหามงคลเฉลิมพระชนมพรรษา 5 รอบในพระบาทสมเด็จพระเจ้าอยู่หัว ศาสตราจารย์ ดร. สมเด็จพระเจ้าลูกเธอ เจ้าฟ้าจุฬาภรณวลัยลักษณ์ อัครราชกุมารี จึงได้ทรงสถาปนา “สถาบันวิจัยจุฬาภรณ์” ขึ้น เมื่อวันที่ 1 ธันวาคม 2530 และทรงดำรงตำแหน่งองค์ประธานของสถาบันฯ โดยมีวัตถุประสงค์หลัก



ในการก่อตั้งสถาบันฯ คือ การนำวิทยาศาสตร์และเทคโนโลยีมาประยุกต์ใช้ เพื่อยกระดับคุณภาพชีวิตของประชาชนให้ดียิ่งขึ้น อันเป็นการดำเนินตามรอยเบื้องพระยุคลบาท พระบาทสมเด็จพระเจ้าอยู่หัว ที่ทรงห่วงใยในทุกข์สุขของราษฎร โดยเฉพาะอย่างยิ่งในด้านการพัฒนาที่ยั่งยืน ซึ่งพระบาทสมเด็จพระเจ้าอยู่หัว ได้ทรงริเริ่มแนวทางในการพัฒนาที่ยั่งยืนมาตั้งแต่ปี พ.ศ. 2517 โดยยึดหลักปรัชญา “เศรษฐกิจพอเพียง” เพื่อปรับปรุงคุณภาพชีวิตของคนไทยให้อยู่ร่วมกับธรรมชาติอย่างสมดุล เน้นวิถีชีวิตแบบพอเพียงและยั่งยืน ซึ่งการก่อตั้งสถาบันวิจัยจุฬาภรณ์ขึ้นนั้น นับเป็นการวางรากฐานการพัฒนาด้านวิทยาศาสตร์และเทคโนโลยี เพื่อนำไปสู่การพัฒนาประเทศในด้านต่าง ๆ สืบต่อไป



ศาสตราจารย์ ดร. สมเด็จพระเจ้าลูกเธอ เจ้าฟ้าจุฬาภรณวลัยลักษณ์ อัครราชกุมารี ทรงมีพระวิริยะ และทรงมุ่งมั่นงานด้านพัฒนาอนามัยสิ่งแวดล้อมอย่างเต็มพระปรีชาสามารถ และอย่างต่อเนื่องโดยไม่ทรงย่อท้อ ทรงเป็นแรงบันดาลใจให้เหล่าพนักงาน

ภาครัฐและเอกชน และภาคประชาชนในการขับเคลื่อนงานอนามัยสิ่งแวดล้อม ด้วยทรงหวังให้ประชาชนทั้งหลายได้มีโอกาสที่ดีในการดำรงชีวิต และเพื่อปฏิบัติหน้าที่ของตนโดยมีสุขภาพอนามัย และความเป็นอยู่ที่ดี ซึ่งจะนำไปสู่การพัฒนาที่ยั่งยืนทั้งในระดับประเทศและระดับโลก และนี่คือพระปณิธานอันแน่วแน่ที่ทรงยึดถือเสมอมา อันเป็นที่มาของการกำหนด **“วันอนามัยสิ่งแวดล้อมไทย”**



พระกรณียกิจในต่างประเทศ

การเสด็จเยือนสาธารณรัฐอินเดีย ระหว่างวันที่ 9-14 กุมภาพันธ์ พ.ศ. 2558



ศาสตราจารย์ ดร.สมเด็จพะเจ้า-ลูกเธอ เจ้าฟ้าจุฬาภรณวลัยลักษณ์ อัครราชกุมารี องค์ประธานมูลนิธิจุฬาภรณ์ ทรงมีพระนโยบายชัดเจน และทรงให้ความสำคัญต่อการพัฒนาบุคลากรด้านวิทยาศาสตร์และเทคโนโลยีเฉพาะทางเป็นอย่างมาก ทรงพระกรุณาโปรดเกล้าฯ ให้สถาบันวิจัยจุฬาภรณ์ริเริ่มโครงการฝึกอบรมระยะสั้น เพื่อพัฒนาบุคลากรที่ขาดแคลนให้แก่ประเทศไทย และประเทศที่กำลังพัฒนา โดยเฉพาะในภูมิภาคเอเชียตะวันออกเฉียงใต้มาอย่างต่อเนื่องเป็นระยะเวลามากกว่า 20 ปี

การดำเนินงานดังกล่าว สถาบันวิจัยจุฬาภรณ์ได้ยึดพระนโยบายความร่วมมือทางวิชาการกับสถาบันการศึกษาและวิจัยในต่างประเทศ เพื่อพัฒนาให้สถาบันฯ มีความเป็นเลิศทั้งในด้านงานวิจัยและวิชาการ จึงส่งผลให้สถาบันฯ เป็นที่ยอมรับในระดับนานาชาติ ดังนั้น ในปี พ.ศ. 2548 องค์การอนามัยโลก จึงแต่งตั้งสถาบันวิจัยจุฬาภรณ์ให้เป็น “ศูนย์ความร่วมมือขององค์การอนามัยโลก ด้านการพัฒนา

ศักยภาพของประเทศด้านบุคลากร และงานวิจัยด้านวิทยาศาสตร์อนามัยสิ่งแวดล้อมและพิษวิทยา” (WHO Collaborating Centre for Capacity Building and Research in Environmental Health Science and Toxicology)

ศาสตราจารย์ ดร.สมเด็จพะเจ้า-ลูกเธอ เจ้าฟ้าจุฬาภรณวลัยลักษณ์ อัครราชกุมารี ทรงมีส่วนร่วมในกิจกรรม



ที่สำคัญๆ ขององค์การอนามัยโลก ในด้านที่เกี่ยวข้องกับสิ่งแวดล้อม และสุขภาพอนามัย รวมถึงงานวิจัยด้านผลกระทบต่อสุขภาพอนามัยจากการได้รับสัมผัสจากสารเคมี รวมทั้งได้พระราชทานพระนโยบายที่มุ่งเน้นพัฒนาบุคลากรเพื่อตอบสนองแผนแม่บทการพัฒนาที่ยั่งยืน เพื่อการพัฒนาบุคลากรในวงกว้าง

ในเดือนกุมภาพันธ์ที่ผ่านมา องค์ประธานมูลนิธิจุฬาภรณ์ในฐานะทรงเป็นผู้อำนวยการศูนย์ความร่วมมือดังกล่าว ได้เสด็จไปทรงร่วมงานประชุมประจำปี ณ กรุงนิวเดลี สาธารณรัฐอินเดีย ซึ่งเป็นการประชุมระหว่างสถาบันวิจัยจุฬาภรณ์กับสำนักงานองค์การอนามัยโลก ประจำภูมิภาคเอเชียตะวันออกเฉียงใต้ ทรงเข้าร่วมประชุมอย่างสม่ำเสมอ เพื่อติดตามการดำเนินงานของโครงการต่างๆ ที่เป็นการร่วมมือกันระหว่างสถาบันวิจัยจุฬาภรณ์ และองค์การอนามัยโลก ประจำภูมิภาคเอเชียตะวันออกเฉียงใต้ อันได้แก่



โครงการเสริมสร้างศักยภาพและพัฒนาศักยภาพในด้านความปลอดภัยของสารเคมี อาชีวอนามัย และอนามัยสิ่งแวดล้อม ในรูปแบบของการฝึกอบรมระยะสั้น (รายละเอียดเพิ่มเติมในหน้า 19) โครงการพัฒนาสื่อการเรียนการสอนทางไกล (eDLT) ด้านการประเมินความเสี่ยงจากการใช้สารเคมีและการบริหารจัดการ และโครงการ Chem Help Desk โดยจัดทำเว็บไซต์ www.chemhelpdesk.org เพื่อเผยแพร่ความรู้และข้อมูลต่างๆ ในวงกว้าง เกี่ยวกับความปลอดภัยในการใช้สารเคมี รวมทั้งลดช่องว่างทางความรู้ระหว่างประเทศที่พัฒนาแล้วกับประเทศกำลังพัฒนา เพื่อเพิ่มขีดความสามารถในการจัดการด้านสารเคมีให้แก่ประเทศในกลุ่มภาคพื้นเอเชียตะวันออกเฉียงใต้ มุ่งเน้นการเป็นสื่อกลางในการให้ความรู้ความเข้าใจเกี่ยวกับการใช้และการจัดการกับสารเคมีอย่างถูกต้องโดยผู้เชี่ยวชาญเฉพาะทาง ให้แก่ผู้เข้าใช้บริการผ่านทางคำถาม-คำตอบ (Questions and Answers) ภายในเว็บไซต์ด้วย



การประชุมครั้งนี้ ได้พระราชทานการบรรยายถึงผลงานวิจัยที่สถาบันวิจัยจุฬารักษ์ได้ทำการศึกษาวิจัยอย่างต่อเนื่องจนถึงปัจจุบัน เรื่อง **“ผลกระทบต่อสุขภาพของการได้รับสารหนูระหว่างอยู่ในครรภ์มารดาและในวัยเด็กเล็ก”** แก่ผู้เข้าร่วมประชุม มีเนื้อหาเกี่ยวกับปัญหาการปนเปื้อนของสารเคมีในสิ่งแวดล้อม และผลกระทบต่อด้านลบทั้งต่อสิ่งแวดล้อมและสุขภาพอนามัยของประชาชน ได้ทรงยกตัวอย่างเรื่องสารหนู ซึ่งสถาบันวิจัยจุฬารักษ์ได้ทำการศึกษาวิจัยร่วมกับสถาบันเทคโนโลยีแห่งแมสซาชูเซตส์ หรือ MIT ถึงผลกระทบเมื่อมารดาได้รับสารหนูขณะตั้งครรภ์ ว่ามีผลต่อการเปลี่ยนแปลงหน่วยพันธุกรรมของทารก และบางชนิดอาจจะมีส่วนเกี่ยวข้องกับกลไกการเกิดโรคต่างๆ เมื่อเจริญเติบโต



ขึ้น ผลงานวิจัยนี้ได้รับความสนใจอย่างกว้างขวางในหมู่นักวิชาการ

นอกจากนี้ พระดำริที่ทรงให้สถาบันวิจัยจุฬารักษ์มีการพัฒนาวิธีการตรวจวัดดัชนีชีวภาพในน้ำลายของเด็ก ทำให้สามารถตรวจวัดการเปลี่ยนแปลงในระดับยีนส์และการตอบสนองต่างๆ ในระดับโมเลกุล เพื่อนำมาใช้เป็นแนวทางในการติดตามศึกษาผลกระทบต่อสุขภาพอย่างต่อเนื่อง จนกระทั่งทารกเหล่านี้เจริญเติบโตจนถึงวัย 7 ขวบ และมีการพบว่าในร่างกายนี้อาจจะมีการแตกทำลายของดีเอ็นเอสูงกว่าปกติ และความสามารถในการซ่อมแซมความผิดปกติของดีเอ็นเอจะลดลงด้วย ซึ่งอาจจะนำไปสู่ความเสี่ยงของการพัฒนาไปเป็นโรคต่างๆ ได้ในอนาคต



การวิจัยเพื่อศึกษาการเปลี่ยนแปลงระดับยีนส์อย่างต่อเนื่องเป็นเวลาเกือบ 10 ปี นับตั้งแต่ได้รับสารหนูระหว่างทารกอยู่ในครรภ์มารดาจนเจริญเติบโตถึงอายุ 7 ขวบนี้ นับเป็นผลงานการวิจัยที่มีความสำคัญระดับนานาชาติที่ยังไม่มีนักวิจัยคณะใดศึกษามาก่อน ทำให้ได้ข้อมูลที่เป็นประโยชน์ในเชิงรุก กล่าวคือ กระตุ้นให้เกิดความตระหนักในความพยายามลดการได้รับสารหนูในหญิงตั้งครรภ์และเด็กปฐมวัย เพื่อป้องกันการเกิดโรคในระยะยาวอันจะนำไปสู่ความสูญเสียทางเศรษฐกิจของประเทศต่อไปในอนาคตอีกด้วย



องค์ประธานมูลนิธิจุฬาราชมนตรี ทรงเป็นพุทธมามกะที่มีความเลื่อมใสศรัทธาในพระพุทธศาสนา ทุกครั้งที่เสด็จเยือนกรุงนิวเดลี สาธารณรัฐอินเดีย จะเสด็จไปทรงสักการะพระบรมสารีริกธาตุที่ประดิษฐานอยู่ ณ พิพิธภัณฑสถานแห่งชาติ สาธารณรัฐอินเดีย

สาธารณรัฐอินเดีย เป็นแหล่งกำเนิดของพระพุทธศาสนา ถึงแม้ประชากรส่วนใหญ่กว่าร้อยละ 90 ของประเทศจะนับถือศาสนาฮินดู และอิสลาม แต่พระบรมสารีริกธาตุก็นับเป็นศาสนวัตถุและโบราณวัตถุที่มีความสำคัญอย่างยิ่งทางประวัติศาสตร์ของอินเดียเช่นกัน

พระบรมสารีริกธาตุองค์ดังกล่าว ขุดค้นพบเมื่อปี พ.ศ. 2441 ที่กรุงกบิลพัสดุ์ (Kapilavastu) ซึ่งปัจจุบันเป็นเพียงชนบทเล็กๆ คือเมืองปีปราหะวะ (Piprahwa) รัฐอุตตรประเทศ (Uttar Pradesh) ชายแดนทางตอนเหนือของอินเดียต่อกับประเทศเนปาล ในผอบมีคำจารึกว่าเป็น **“พระบรมสารีริกธาตุขององค์สมเด็จพระสัมมาสัมพุทธเจ้า”** มีลักษณะเป็นพระบรมอัฐิขนาดค่อนข้างใหญ่ประมาณ 1.5-2 นิ้ว โดยรัฐบาลอินเดียได้ัญเชิญมาประดิษฐานที่ห้องจัดแสดงนิทรรศการภายในพิพิธภัณฑสถานแห่งชาติ กรุงนิวเดลี เพื่อให้ประชาชนมีโอกาสเข้าชมและกราบสักการบูชาเพื่อ

เป็นสิริมงคล ต่อมารัฐบาลไทยได้สร้างบุษบกไม้สัก แกะสลักปิดทอง ส่วนยอดของบุษบกทำจากทองคำหนัก 109 กรัม ประดับด้วยอัญมณี เพื่อถวายเป็นพุทธบูชา และมอบให้เป็นของขวัญแก่รัฐบาลอินเดีย เมื่อวันที่ 10 ตุลาคม พ.ศ. 2540

พิพิธภัณฑสถานแห่งชาติอินเดีย เป็นสถานที่เก็บรวบรวมโบราณวัตถุ และศิลปกรรมของอินเดียที่ตกทอดมาตั้งแต่อารยธรรมลุ่มแม่น้ำสินธุ มากกว่า 150,000 ชิ้น แสดงความเป็นมาของประวัติศาสตร์อินเดียที่มีอายุกว่า 5,000 ปี

การเสด็จเยือนสหราชอาณาจักร ระหว่างวันที่ 7-26 มีนาคม พ.ศ. 2558

จากการที่ได้โดยเสด็จพระบาทสมเด็จพระเจ้าอยู่หัว และสมเด็จพระนางเจ้าฯ พระบรมราชินีนาถ เสด็จพระราชดำเนินออกทรงเยี่ยมราษฎรทั่วทุกภูมิภาคของประเทศตั้งแต่ทรงพระเยาว์ จึงเป็นปัจจัยสำคัญที่ทำให้ ศาสตราจารย์ ดร.สมเด็จเจ้าคุณเจ้าคุณ เจ้าฟ้าจุฬาภรณวลัยลักษณ์ อัครราชกุมารี ทรงตระหนักถึงปัญหาด้านการสาธารณสุขที่ส่งผลกระทบต่อ

โดยตรงต่อการพัฒนาคุณภาพชีวิต และเป็นแรงบันดาลใจให้ทรงก่อตั้ง **“สถาบันวิจัยจุฬาราชมนตรี”** เพื่อการค้นคว้าวิจัย และ **“สถาบันบัณฑิตศึกษาจุฬาราชมนตรี”** เพื่อผลิตนักวิทยาศาสตร์ที่มีคุณภาพในระดับสูงอย่างต่อเนื่อง โดยได้จัดทำเป็นหลักสูตรนานาชาติ ระดับประกาศนียบัตรปริญญาโท และปริญญาเอก ใน 3 สาขาวิชา คือ พืชวิทยาสิ่งแวดล้อม วิทยาศาสตร์-

ชีวภาพประยุกต์ และเคมีชีวภาพ ซึ่งเป็นสาขาวิชาที่ขาดแคลนผู้ที่มีความรู้ความสามารถ แต่ขณะเดียวกันมีความจำเป็นอย่างยิ่งต่อการพัฒนาประเทศ โดยได้รับการสนับสนุนคณาจารย์และผู้เชี่ยวชาญจากสถาบันการศึกษาและสถาบันการวิจัยชั้นนำต่างๆ ของโลก และได้ทรงก่อตั้งโรงพยาบาลจุฬาราชมนตรีเพื่อรักษาผู้ป่วยโรคมะเร็งผู้ยากไร้



ต่อมา เมื่อพระบาทสมเด็จพระเจ้าอยู่หัว ได้ทรงพระกรุณาโปรดเกล้าฯ ให้ทรงดำรงตำแหน่งประธานกิตติมศักดิ์มูลนิธิแพथ์อาสาสมเด็จพระศรีนครินทราบรมราชชนนี (พอ.สว.) เพื่อสืบสานพระราชปณิธานในสมเด็จพระมหิตลาธิเบศรอดุลยเดชวิกรมพระบรมราชชนก สมเด็จพระศรีนครินทราบรมราชชนนี และสมเด็จพระเจ้าพี่นางเธอ เจ้าฟ้ากัลยาณิวัฒนา กรมหลวงนราธิวาสราชนครินทร์ ในการบำบัดทุกข์บำรุงสุขแก่อาณาประชาราษฎร์ด้านการแพทย์ และสาธารณสุข องค์ประธานมูลนิธิจุฬาราชมนตรีได้ทรงทุ่มเทพระวรกายและพระสติปัญญา เพื่อถวายงานอย่างเต็มกำลังความสามารถ เพื่อให้บังเกิดผลที่ดีที่สุดตามที่ทรงได้รับความไว้วางพระราชหฤทัยจากพระบาทสมเด็จพระเจ้าอยู่หัว

ทั้งนี้ ทรงหาแนวทางการร่วมมือด้านสาธารณสุขและสิ่งแวดล้อม ซึ่งเป็นปัญหาที่ส่งผลกระทบต่อประชาคมโลก รวมทั้งประเทศไทย พร้อมทั้งสนับสนุนและส่งเสริมให้มีการแลกเปลี่ยนบุคลากรผู้เชี่ยวชาญด้านวิทยาศาสตร์ ตลอดจนงานวิจัยที่มีผลต่อการพัฒนาคุณภาพชีวิตด้วยทรงตระหนักดีว่าปัญหาด้านสาธารณสุข

สิ่งแวดล้อม ส่งผลกระทบต่อสุขภาพของประชาชนทั่วโลก โดยเฉพาะอย่างยิ่งต่อสุขภาพของประชาชนชาวไทย

ในปี พ.ศ. 2557 สถาบันวิจัยจุฬาภรณ์ และองค์การสาธารณสุขแห่งสหราชอาณาจักร (Public Health England) ได้มีการลงนามในข้อตกลงความร่วมมือ

เพื่อเสริมสร้างศักยภาพด้านเทคนิค โดยที่ก่อนหน้านี้ นักวิจัยจากองค์กรสาธารณสุขประจำศูนย์วิจัยขององค์กรฯ ได้ให้ความสำคัญ และมีความสนใจที่จะร่วมมือกับสถาบันวิจัยจุฬาภรณ์ ศึกษาผลกระทบของมลพิษในสิ่งแวดล้อมที่ส่งผลต่อสุขภาพของประชาชนทุกเพศทุกวัยด้วย

ในการเสด็จเยือนสหราชอาณาจักร เมื่อเดือนมีนาคม พ.ศ. 2558 ได้เสด็จไปยังองค์การสาธารณสุขแห่งสหราชอาณาจักร อีกครั้งหนึ่ง ซึ่งองค์กรนี้เป็นหน่วยงานบริหารภายใต้กระทรวงสาธารณสุขของสหราชอาณาจักร ก่อตั้งขึ้นเพื่อคุ้มครองและพัฒนาระบบสาธารณสุขของประเทศ มีหน้าที่หลักในการเชิญชวนให้ประชาชนมีส่วนร่วมในการพัฒนาและสนับสนุนการดำเนินการของรัฐบาล รวมถึงให้การอบรมหน่วยงานท้องถิ่น เพื่อพัฒนาระบบและบุคลากร ตลอดจนค้นคว้าวิจัยข้อมูลด้านการสาธารณสุข เพื่อนำมาปรับใช้ในการแก้ไขปัญหาด้านการสาธารณสุข ปัจจุบันมี





นายดันแคน เซลบี เป็นผู้บริหารขององค์กรสาธารณสุขอังกฤษ มีเครือข่ายด้านการควบคุมโรค การพัฒนาสุขภาพ การให้ข้อมูลข่าวสารด้านสาธารณสุข และศูนย์สาธารณสุขภูมิภาคและหน่วยจุลชีววิทยา

โอกาสนี้ องค์ประธานมูลนิธิจุฬาภรณ์ ทรงบรรยายถึงการค้นคว้า และการทำงานของสถาบันวิจัยจุฬาภรณ์ พระราชทานแก่คณะผู้บริหารและนักวิจัยของศูนย์วิจัยภัยจากพลังงานรังสี เคมี และสิ่งแวดล้อม (Centre for Radiation, Chemical and Environmental Hazards หรือ CRCE) เพื่อเป็นพื้นฐานนำไปสู่ความร่วมมือระหว่างสองสถาบัน ซึ่งพบว่ามีความสอดคล้องกัน จึงทรงนำเสนอเรื่องที่เกี่ยวข้องกับอนามัยสิ่งแวดล้อม การรับสัมผัสกับสารเคมี หรือมลพิษในสิ่งแวดล้อม อันได้แก่มลพิษทางอากาศซึ่งมีสารก่อมะเร็งหลายตัว และสถาบันวิจัยจุฬาภรณ์ได้ให้ความสำคัญกับเรื่องนี้มาเป็นเวลายาวนาน จากนั้น ทรงบรรยายถึงการรับสัมผัสสารหนู ซึ่งเป็นสารที่เกิดตามธรรมชาติในน้ำใต้ดินของบางพื้นที่ หรือเป็นสารมลพิษที่เกิดจากอุตสาหกรรม

ในฐานะที่ทรงเป็นผู้อำนวยการโครงการวิจัย ได้ทรงศึกษาการรับสัมผัสสารเหล่านี้ในอากาศจากกลุ่มประชากรต่างๆ ได้แก่ กลุ่มบุคคลที่ทำงานในบริเวณท้องถนน เช่น ตำรวจจราจร ที่ได้รับมลพิษจากไอเสียของรถยนต์ ซึ่งเกิดจากการเผาไหม้ของเชื้อเพลิงที่ไม่สมบูรณ์ ปล่อยสาร PAH (Polycyclic Aromatic Hydrocarbon) ออกมาในบรรยากาศ ยิ่งกว่านั้น ทรงให้ความสำคัญต่อกลุ่มเด็กวัยเจริญเติบโต ซึ่งเป็นกลุ่มที่มีความเสี่ยงต่อการเกิดโรคในอนาคตได้สูงกว่าในกลุ่มของผู้ใหญ่ ซึ่งสถาบันวิจัยจุฬาภรณ์ได้ทำการศึกษารื่องนี้อย่างต่อเนื่องเป็นระยะเวลาหลายปี ผลงานวิจัยแสดงว่าเป็นกลุ่มที่มีความ

สำคัญมาก เนื่องจากหากได้รับสัมผัสสารหนูมาตั้งแต่แรกเกิด จนถึงเจริญวัยเป็นเด็กในระยะปฐมวัยแล้ว เด็กเหล่านี้จะมีความด้อยในการซ่อมแซมดีเอ็นเอ (DNA) ทำให้ประชากรกลุ่มนี้เป็นกลุ่มเสี่ยงที่จะต้องติดตาม เฝ้าระวัง และลดการรับสัมผัสมลพิษหรือสารเคมีให้มากที่สุด ซึ่งงานวิจัยของสถาบันวิจัยจุฬาภรณ์ เป็นไปในทิศทางที่สอดคล้องกับงานของศูนย์วิจัยภัยจากพลังงานรังสี เคมี และสิ่งแวดล้อม หรือ CRCE ในด้านกลุ่มสารเคมี และกลุ่มที่ทำงานด้านการเปลี่ยนแปลงภูมิอากาศที่ส่งผลกระทบต่อสุขภาพ ที่ก่อให้เกิดโรคได้ภายหลังในการเสด็จเยือนสหราชอาณาจักรครั้งนี้ ได้ทรงหาแนวทางการร่วมมือด้านการสาธารณสุขและสิ่งแวดล้อม ซึ่งเป็นปัญหาที่ส่งผลกระทบต่อประชาคมโลก พร้อมทั้งสนับสนุนและส่งเสริมให้มีการแลกเปลี่ยนบุคลากรผู้เชี่ยวชาญด้านวิทยาศาสตร์ ตลอดจนงานวิจัยที่มีผลต่อการพัฒนาคุณภาพชีวิต ด้วยทรงตระหนักดีว่าปัญหาด้านสาธารณสุขสิ่งแวดล้อม ส่งผลกระทบต่อสุขภาพของประชาชนทั่วโลก



พระกรณียกิจในประเทศ



ศาสตราจารย์ ดร.สมเด็จพระเจ้าลูกเธอ เจ้าฟ้าจุฬาภรณวลัยลักษณ์ อัครราชกุมารี องค์ประธานมูลนิธิจุฬาภรณ์ ทรงประกอบพระกรณียกิจด้วยพระวิริยอุตสาหะเพื่อดูแลความเป็นอยู่ทุกข์และสุขของประชาชนผู้ยากไร้และผู้เจ็บป่วยอย่างต่อเนื่อง

พระราชกิจที่สำคัญอีกประการหนึ่งของพระองค์ในฐานะทรงเป็นองค์ประธานกิตติมศักดิ์มูลนิธิแพทย์อาสาสมเด็จพระศรีนครินทราบรมราชชนนี (มูลนิธิ พอ.สว.) คือ ทรงสืบสานพระราชกรณียกิจด้านการแพทย์และสาธารณสุข ตามพระราชปณิธานในสมเด็จพระศรีนครินทราบรมราชชนนีและสมเด็จพระเจ้าพี่นางเธอ เจ้าฟ้ากัลยาณิวัฒนา กรมหลวงนราธิวาสราชนครินทร์ นับตั้งแต่ปี พ.ศ. 2552 เป็นต้นมา โดยเสด็จไปทรงเยี่ยมราษฎรในพื้นที่ห่างไกลทั่วทุกภูมิภาคของประเทศ และติดตามการดำเนินงานพร้อมทั้งพระราชทานขวัญและกำลังใจให้แก่เจ้าหน้าที่ ตลอดจนสมาชิก พอ.สว. ที่ร่วมออกปฏิบัติงานหน่วยแพทย์เคลื่อนที่ตรวจรักษาราษฎรที่เจ็บป่วยในท้องถิ่นต่าง ๆ

พระเมตตาของพระองค์ยังคงความปลอบปลื้มมาสู่ราษฎรในพื้นที่และเหล่าสมาชิก พอ.สว. และทรงเป็นแรงบันดาลใจให้สมาชิก พอ.สว. ทุกคนมุ่งมั่นทุ่มเททำงานอย่างเต็มที่ เพื่อบำบัดทุกข์บำรุงสุข

แก่พี่น้องประชาชนชาวไทยทางด้านการแพทย์และสาธารณสุข

ในการเสด็จไปเยี่ยมเยียนราษฎรในพื้นที่ของจังหวัดต่าง ๆ นั้น ทรงพระกรุณาโปรดเกล้าฯ ให้หน่วยแพทย์พระราชทาน สถาบันวิจัยจุฬาภรณ์ โรงพยาบาลจุฬาภรณ์ โรงพยาบาลศิริราช และโรงพยาบาลจุฬาลงกรณ์ สภากาชาดไทย ร่วมออกปฏิบัติงานลงพื้นที่ตรวจรักษาราษฎรผู้เจ็บป่วย

นอกจากความห่วงใยที่ทรงมีต่อสุขภาพของราษฎรแล้ว ยังทรงมีน้ำพระทัยที่ยิ่งใหญ่ต่อสัตว์เลี้ยงของประชาชนอีกด้วย ทรงพระกรุณาโปรดเกล้าฯ ให้หน่วยสัตวแพทย์อาสาจุฬาภรณ์ ออกหน่วยสัตวแพทย์เคลื่อนที่ร่วมกับมูลนิธิ พอ.สว. ให้บริการ

ตรวจรักษาสัตว์ป่วย ควบคู่กับการรณรงค์ให้ความรู้เรื่องโรคภัยของสัตว์เลี้ยงในครัวเรือนแก่พี่น้องประชาชนตามพื้นที่จังหวัดต่าง ๆ ทั้งนี้ด้วยทรงเข้าใจวิถีชีวิตของประชาชนในชนบทที่มีการเลี้ยงสัตว์เป็นหลัก จึงทรงมุ่งหวังให้แพทย์อาสาจุฬาภรณ์ทำการดูแลรักษา พร้อมแนะนำสิ่งที่เป็นประโยชน์ในการเลี้ยงสัตว์แก่ราษฎร ซึ่งจะช่วยให้ประชาชนประกอบอาชีพได้อย่างราบรื่น นำไปสู่การพัฒนาเสริมสร้างคุณภาพชีวิตที่ดีของประชาชนในท้องถิ่นด้วย

สำหรับเดือนเมษายน-พฤษภาคม พ.ศ. 2558 องค์ประธานมูลนิธิจุฬาภรณ์ ทรงปฏิบัติพระกรณียกิจในการเสด็จเยี่ยมหน่วยแพทย์ พอ.สว. ทางภาคใต้ ในพื้นที่จังหวัดกระบี่ พังงา ภูเก็ต และทางภาคตะวันออกเฉยงเหนือ ในพื้นที่จังหวัดอุบลราชธานี อำนาจเจริญ ยโสธร และจังหวัดมุกดาหาร ตามลำดับ ทรงติดตามการดำเนินงานของหน่วยแพทย์มูลนิธิ พอ.สว. และหน่วยแพทย์พระราชทาน



ที่โปรดเกล้าฯ ให้ออกหน่วยแพทย์ปฏิบัติงานร่วมกันในการบริการตรวจรักษาผู้ป่วยโรคต่าง ๆ รวมถึงพระราชทานเครื่องนุ่งห่ม ยาตำราหลวงแก่คนชรา เครื่องแบบนักเรียน ของเล่นแก่เด็กเล็ก พร้อมพระราชทานความช่วยเหลือสงเคราะห์ผู้ป่วยและครอบครัวที่ยากไร้ โดยทรงมีพระวินิจฉัยร่วมกับแพทย์ผู้ทำการตรวจรักษา พร้อมทั้งทรงรับไว้ในพระอนุเคราะห์ให้ได้รับการรักษาที่ดีที่สุดต่อไป โดยทรงพระกรุณาโปรดเกล้าฯ ให้มูลนิธิจุฬาภรณ์มีส่วนร่วมช่วยเหลือผู้ป่วยในพระอนุเคราะห์ ทั้งการดูแล เยียวยาและค่าใช้จ่ายของผู้ป่วยและครอบครัว ในกรณีที่ผู้ป่วยต้องเดินทางไปรักษาต่อยังโรงพยาบาลแห่งอื่นด้วย



องค์ประณามูลนิธิจุฬาภรณ์ทรงเสียสละและทุ่มเทพระวรกายในการปฏิบัติพระภารกิจ ด้วยพระประสงค์เพื่อ

การพัฒนาคุณภาพชีวิตของพสกนิกรโดยแท้จริง



ศาสตราจารย์ ดร.สมเด็จพระเจ้าลูกเธอ เจ้าฟ้าจุฬาภรณวลัยลักษณ์ อัครราชกุมารี ทรงมีพระเมตตาและความห่วงใยแก่ราษฎรผู้เจ็บป่วยจำนวนมากที่รอรับการรักษายู่ในโรงพยาบาลศิริราช จึงพระราชทานเครื่องควบคุมการให้สารละลายและเลือดโดยอัตโนมัติ จำนวน 20 เครื่องสำหรับบำบัดรักษาผู้ป่วยที่จำเป็นต้องใช้ โดยพระราชทานเงินจากมูลนิธิจุฬาภรณ์ในการจัดซื้อเครื่องดังกล่าว ซึ่งขณะนี้โรงพยาบาลศิริราชได้นำเครื่องมือแพทย์พระราชทานนี้ไปใช้ในหอผู้ป่วยแล้ว ตั้งแต่เดือนเมษายนที่ผ่านมา

เครื่องควบคุมการให้สารละลายและเลือดโดยอัตโนมัติ (Infusion pump) ใช้สำหรับผู้ป่วยที่อยู่ในสภาวะอาการหนักและไม่สามารถช่วยเหลือตนเองได้ ต้องได้รับสารอาหารหรือยาทางหลอดเลือดดำเพื่อการอยู่รอดและเพื่อการรักษา โดยต้องมีการควบคุมปริมาณให้เหมาะสมในระยะเวลาที่กำหนด ซึ่งเครื่องนี้สามารถทำได้อย่างมีประสิทธิภาพกว่ามนุษย์ และจะสามารถช่วยชีวิตผู้ป่วยให้ปลอดภัยจากระยะวิกฤตินั้นได้

เครื่องมือดังกล่าวซึ่งโรงพยาบาลศิริราชได้รับพระราชทานในครั้งนี้ จึงเป็น



ประโยชน์อย่างยิ่งต่อการรักษาและจะช่วยเพิ่มโอกาสรอดชีวิตให้แก่ผู้เจ็บป่วย “นับเป็นพระกรุณาธิคุณอย่างหาที่สุดมิได้”



ด้วยใจ...ด้วยกัน

พลังใจ...แต่เพื่อนผู้ป่วยยากไร้

“หนึ่งกำลังใจ คอยส่งต่อเพื่อให้หลายๆ ใจไม่ท้อแท้
เราจะคอยช่วยเหลือ ถึงแม้เราไม่ได้เจอ
อย่าคิดหยุดเพียงแค่นี้หมดแรง”

“ขอเป็นอีกหนึ่งกำลังใจมอบให้ผู้ป่วยทุกคน
มีพลังที่จะสู้ต่อไป ไม่ท้อถอยกับโรคร้าย
ยังมีผู้คนอีกมากมายที่จะเป็นกำลังใจให้คุณสู้ต่อไป”

“ขอให้ต่อสู้กับสิ่งที่คุณเผชิญอยู่
สู้ๆ หายเร็วๆ สามารถผ่านช่วงเวลาที่ยาวร้ายไปได้
ฟ้าหลังฝนย่อมสวยงามเสมอ”

“กำลังใจสำคัญ เป็นพลังต่อสู้กับโรคร้ายทั้งปวง
ขอเพียงแต่อย่าท้อ และใช้ชีวิตทุกๆ วันให้มีค่า
และมีความสุขที่สุด”

“ไม่ว่าท่านจะยากดีมีจน ขอให้ท่านอดทน ไม่ย่อท้อต่อสิ่งใด
กำลังใจแรงใจของท่าน จะช่วยรักษาตัวท่านเองเสมอ”



กิจกรรมในนิทรรศการ “มูลนิธิฟ้ากรณ ช่วยเหลือ...เพื่อปวงประชา”
(งานเกษตรแฟร์เมื่อมูลนิธิฟ้ากรณ 30 พฤศจิกายน - 7 ธันวาคม 2557)

นี่คือส่วนหนึ่งของคำอวยพรอันมากมายจากพี่น้องชาวไทย...ที่มีความห่วงใยต่อผู้เผชิญกับโรคร้าย
โดยมูลนิธิฟ้ากรณร่วมสานความปรารถนาดี ส่งผ่านเป็น **“โปสการ์ดน้ำใจ”**
ถึงเพื่อนผู้ป่วยในความอนุเคราะห์ของมูลนิธิฟ้ากรณทั่วประเทศ
“เพื่อให้พวกเขามีกำลังใจและพลังต่อสู้กับโรคร้ายได้อย่างเข้มแข็ง และกลับมาใช้ชีวิตในเร็ววัน”





มูลนิธิจุฬาภรณ์

ศาสตราจารย์ ดร.สมเด็จพระเจ้าลูกเธอ เจ้าฟ้าจุฬาภรณวลัยลักษณ์ อัครราชกุมารี องค์ประธานมูลนิธิจุฬาภรณ์ ทรงก่อตั้ง “กองทุนจุฬาภรณ์” ขึ้นในขั้นแรก เพื่อส่งเสริมและสนับสนุนการศึกษา การวิจัย การดำเนินงานทางการแพทย์และการสาธารณสุข ต่อมาได้พระราชทานเงินทุนจุฬาภรณ์จำนวน 1 ล้านบาท เพื่อเป็นทุนจดทะเบียนจัดตั้ง “มูลนิธิจุฬาภรณ์” เมื่อวันที่ 4 กรกฎาคม พ.ศ. 2529 ด้วยพระปณิธานอันมุ่งมั่นที่จะนำความก้าวหน้าและการพัฒนาทางวิทยาศาสตร์และเทคโนโลยี ไปประยุกต์ใช้เพื่อยกระดับคุณภาพชีวิตของราษฎร

กิจกรรมของมูลนิธิจุฬาภรณ์

- **ให้ความช่วยเหลือผู้ด้อยโอกาสและผู้ยากไร้** อาทิ ดำเนินการจัดหาอวัยวะเทียมแก่ผู้พิการยากไร้ อุปการะดูแลเด็กยากจน รวมถึงเด็กที่บิดามารดาเสียชีวิตจากเหตุการณ์ภัยธรรมชาติ ดังเช่น เหตุการณ์สึนามิ เมื่อปี พ.ศ. 2547 โดยพระราชทานค่าเลี้ยงดูเป็นรายเดือน

- **บำบัดทุกข์ผู้ป่วยยากไร้และรักษาผู้ป่วยในพระอนุเคราะห์** อาทิ มอบเงินพระราชทานเพื่อเป็นค่าใช้จ่ายในการรักษาพยาบาลของราษฎร และจัดหาเวชภัณฑ์สำหรับหน่วยแพทย์พระราชทานเคลื่อนที่ เป็นต้น

- **บรรเทาความเดือดร้อนแก่ผู้ประสบภัยพิบัติทั้งในและต่างประเทศ** อาทิ มอบถุงยังชีพพระราชทานแก่ราษฎรจัดหน่วยแพทย์พระราชทานออกตรวจรักษาผู้ป่วยในพื้นที่ภัยพิบัติ

- **สนับสนุนการศึกษา** มอบทุนการศึกษาแก่เด็กนักเรียนนักศึกษาขาดทุนทรัพย์ ตั้งแต่ระดับประถมศึกษาถึงปริญญาเอก ตลอดจนทุนการศึกษาและทุนอุดหนุนการวิจัยทางวิทยาศาสตร์และการแพทย์

- **พัฒนาโครงการสร้างชุมชน**ฟื้นฟูสภาพแวดล้อมในพื้นที่ประสบภัยพิบัติ อาทิ การดำเนินงานโครงการจุฬาภรณ์-พัฒนา โครงการทบทิมสยาม และโครงการชุมชนบ้านน้ำใส เพื่อสร้างที่พักอาศัยและฝึกอาชีพให้ราษฎร ตลอดจนเพื่อปลูกฝังราษฎรในพื้นที่ให้รู้จักหวงแหนและรักษาสภาพแวดล้อมของท้องถิ่นตน

- **สร้างอาชีพและเสริมรายได้ให้ประชาชน** นำภูมิปัญญาของแต่ละท้องถิ่นไปใช้สร้างสรรค์งานศิลปกรรม และจัดทำโครงการฝึกอาชีพ เช่น โครงการศิลปอาชีพ โครงการเซรามิก เป็นต้น



สถาบันวิจัยจุฬาภรณ์กับโครงการฝึกอบรม ด้านพิษวิทยาสิ่งแวดล้อมและความปลอดภัยของสารเคมี

การพัฒนาทางเศรษฐกิจและสังคม ทำให้มีการนำสารเคมีหลายประเภทมาใช้ในการอุตสาหกรรม ซึ่งกำลังเติบโตอย่างรวดเร็ว ผลกระทบด้านลบของสารเคมีต่อสิ่งแวดล้อมและสุขภาพอนามัย เป็นปัญหาที่ประชาคมโลกต่างวิตกกังวล การใช้สารเคมีอย่างไม่ถูกต้องหรือไม่เหมาะสม การบริหารจัดการกับกากสารเคมีที่ใช้อย่างน้อยประสิทธิภาพ นำไปสู่ผลเสียต่อสุขภาพอนามัยและสิ่งแวดล้อม ประเทศไทยและประเทศกำลังพัฒนาส่วนใหญ่ ยังขาดแคลนบุคลากรที่มีความรู้ความเข้าใจถึงปัญหา และมีความสามารถกำหนดแนวทางแก้ไขหรือป้องกันผลกระทบของสารเคมีต่อสิ่งแวดล้อมและสุขภาพอนามัยทั้งในระดับท้องถิ่นและระดับประเทศ

ศาสตราจารย์ ดร.สมเด็จพะเจ้าลูกเธอ เจ้าฟ้าจุฬาภรณวลัยลักษณ์ อัครราชกุมารี ทรงตระหนักถึงความจำเป็นเร่งด่วนในการพัฒนาทรัพยากรบุคคลของประเทศทางด้านวิทยาศาสตร์และเทคโนโลยี ซึ่งเป็นปัจจัยสำคัญอย่างยิ่งในการพัฒนาประเทศอย่างยั่งยืน และเพื่อให้สอดคล้องกับนโยบายของรัฐบาลในการเสริมสร้างสมรรถนะและปริมาณของทรัพยากรบุคคล



จึงได้วางพระนโยบายให้สถาบันวิจัยจุฬาภรณ์ตอบสนองโดยการเร่งเพิ่มศักยภาพของทรัพยากรบุคคลที่มีอยู่แล้วทั้งภาครัฐและเอกชน และผลิตบุคลากรระดับสูงเพื่อให้มีขีดความสามารถเพิ่มขึ้น เพื่อรองรับการถ่ายทอดเทคโนโลยีที่มีอยู่และจะทวีคูณมากขึ้นในอนาคต และเป็นศูนย์กลางในการผลิตและพัฒนาบุคลากรระดับสูงด้านวิทยาศาสตร์และเทคโนโลยีสำหรับประเทศในภูมิภาคและประเทศที่กำลังพัฒนา โดยจัดตั้ง **“โครงการฝึกอบรมระยะสั้นด้านพิษวิทยาสิ่งแวดล้อมและความปลอดภัยของสารเคมี”** ภายใต้ **“การดำเนินงานของศูนย์อนามัยสิ่งแวดล้อมและพิษวิทยานานาชาติ** (นามเดิม ศูนย์พิษวิทยาสิ่งแวดล้อมและอุตสาหกรรมนานาชาติ) ซึ่งมีวัตถุประสงค์เพื่อสนับสนุนเผยแพร่ความรู้ และพัฒนาทรัพยากรบุคคลด้านพิษวิทยาสิ่งแวดล้อม รวมถึงความปลอดภัยในการใช้สารเคมี ทั้งภาครัฐและเอกชนของประเทศไทยตลอดถึงประเทศต่าง ๆ ในภูมิภาคเอเชียแปซิฟิก โดยเฉพาะประเทศในกลุ่มอาเซียนและประเทศกำลังพัฒนา

เนื้อหาการฝึกอบรมให้ความสำคัญกับการชี้้นำถึงการนำสารเคมีมาใช้ให้เกิดประโยชน์อย่างสูงสุด ไม่ว่าจะ เป็นในชีวิตประจำวัน ในภาคเกษตรกรรมหรือ





อุตสาหกรรม และส่งผลกระทบต่อด้านลบแก่สิ่งแวดล้อมและสุขภาพอนามัยน้อยที่สุด กิจกรรมของโครงการประกอบด้วย การจัดการประชุมเชิงปฏิบัติการ จัดฝึกอบรมทั้งในประเทศและภูมิภาค จัดการสัมมนาในระดับผู้บริหารและการประชุมเพื่อความร่วมมือทางวิทยาศาสตร์ โดยได้รับความร่วมมือจากวิทยากรของสถาบันต่างๆ ที่มีชื่อเสียงจากทั้งยุโรปและอเมริกา เพื่อให้เกิดการถ่ายทอดความรู้และประสบการณ์ ทำให้บุคลากรที่เข้าร่วมโครงการสามารถนำความรู้ที่ได้ไปประยุกต์ใช้ ในการป้องกันและแก้ไขปัญหาการใช้

สารเคมีที่ทำให้เกิดผลเสียต่อสิ่งแวดล้อมและสุขภาพอนามัย



• ในปี พ.ศ. 2533 ศูนย์อนามัยสิ่งแวดล้อมและพิษวิทยานานาชาติ ได้รับการสถาปนาจากโครงการสิ่งแวดล้อมแห่งสหประชาชาติ ให้เป็น “ศูนย์แห่งความเป็นเลิศด้านพิษวิทยาสิ่งแวดล้อมและอุตสาหกรรมนานาชาติ” (United Nations Environment Programme - Center of Excellence in Environmental and Industrial Toxicology) กิจกรรมของสถาบันฯ ที่ได้ทำมาอย่างต่อเนื่องเกี่ยวกับผลกระทบของสารเคมีต่อสิ่งแวดล้อมและสุขภาพอนามัย จนถึงปัจจุบัน เป็นประโยชน์อย่างยิ่งต่อประเทศกำลังพัฒนา

• ในปี พ.ศ. 2548 องค์การอนามัยโลก ได้แต่งตั้งให้สถาบันฯ เป็น “ศูนย์ความร่วมมือด้านการพัฒนาศักยภาพของประเทศด้านบุคลากร และงานวิจัยด้านวิทยาศาสตร์อนามัยสิ่งแวดล้อมและ

พิษวิทยา” (WHO Collaborating Center for Capacity Building and Research in Environmental Health Science and Toxicology)

• ในปี พ.ศ. 2556 สถาบันฯ ได้รับการแต่งตั้งให้เป็น “ศูนย์กลางการฝึกอบรมของ WHO-SEARO ด้านความปลอดภัยของสารเคมีในภูมิภาคเอเชียตะวันออกเฉียงใต้” (WHO-SEARO Regional Training Center for Chemical Safety in the South-East Asia Region)

นอกจากนี้ สถาบันฯ ได้ร่วมพัฒนา “สื่อการเรียนการสอนทางไกล” (Electronic Distance Learning Tool - eDLT) ด้านการประเมินความเสี่ยงจากการใช้สารเคมีและการบริหารจัดการ ภายใต้การสนับสนุนของยุทธศาสตร์การดำเนินงานระหว่างประเทศด้านการจัดการสารเคมี (Strategic Approach to International Chemicals Management - SAICM) โดยร่วมมือกับหน่วยงานต่างๆ ได้แก่ โครงการระหว่างประเทศว่าด้วยความปลอดภัยทางด้านสารเคมี (International Programme on Chemical Safety - IPCS) ขององค์การอนามัยโลก Utrecht University ประเทศเนเธอร์แลนด์ และ University of Ottawa ประเทศแคนาดา เพื่อใช้ในการพัฒนาบุคลากรในสาขานี้ในประเทศต่างๆ ทั้งนี้



ศาสตราจารย์ ดร.สมเด็จเจ้าลูกเธอเจ้าฟ้าจุฬาภรณวลัยลักษณ์ อัครราชกุมารี ได้เสด็จไปทรงเปิดใช้สื่อทางไกลนี้เป็นทางการ ณ สำนักงานใหญ่ขององค์การ



อนามัยโลก ภาคพื้นเอเชียตะวันออกเฉียงใต้ กรุงนิวเดลี สาธารณรัฐอินเดีย เมื่อต้นปี พ.ศ. 2556

นอกจากนั้น ในเดือนมีนาคม พ.ศ. 2557 โครงการนี้ได้รับการโหวตคะแนนเสียงให้เป็น **“โครงการที่ดีที่สุดของภูมิภาคเอเชียแปซิฟิก” (SAICM Most Outstanding Quick Start Programme Project)** จากผู้เข้าร่วมการประชุมระดับภูมิภาคเอเชียแปซิฟิก ว่าด้วยการบริหารจัดการสารเคมีระหว่างประเทศ ครั้งที่ 4 ณ กรุงกัวลาลัมเปอร์ ประเทศมาเลเซีย นับเป็นอีกหนึ่งความภาคภูมิใจของประเทศ และเป็นก้าวสำคัญอย่างยิ่งต่อการพัฒนาสิ่งแวดล้อมและความปลอดภัยต่อสุขภาพอนามัยของประชาชนต่อไป

ผู้สนใจสามารถดูรายละเอียดได้ที่เว็บไซต์ www.chemDLT.com

นับแต่มีการก่อตั้งศูนย์อนามัยสิ่งแวดล้อมและพิษวิทยานานาชาติขึ้นในปี พ.ศ. 2531 จนถึงปัจจุบัน ศูนย์ฯ ได้

จัดการฝึกอบรมหลักสูตรต่างๆ ไปแล้ว 85 ครั้ง มีผู้เข้าร่วมการฝึกอบรมมากกว่า 4,400 คน จาก 32 ประเทศ และได้จัดการฝึกอบรมในภูมิภาคเอเชียแปซิฟิกมาแล้ว 22 ครั้ง ใน 8 ประเทศ ได้แก่ บรูไนดารุสซาลาม ราชอาณาจักรกัมพูชา สาธารณรัฐอินโดนีเซีย สาธารณรัฐประชาธิปไตยประชาชนลาว ประเทศมาเลเซีย สหภาพพม่า สาธารณรัฐสังคมนิยมเวียดนาม และราชอาณาจักรภูฏาน

ตัวอย่างหลักสูตรการฝึกอบรมด้านพิษวิทยาสิ่งแวดล้อมและความปลอดภัยของสารเคมี

- Essential Principles of Chemical Safety: Principles of Toxicology, Toxicological Testing and Safety Evaluation
- Environmental Toxicology
- Occupational and Environmental Medicine
- Environmental Immunotoxicology and Reproductive Toxicology
- Environmental and Health Risk Assessment and Management of Chemicals
- Detection of Environmental Pollutants and Monitoring of Health Effects (การอบรมเชิงปฏิบัติการ)

ผู้สนใจสามารถดูรายละเอียดเพิ่มเติมได้ที่เว็บไซต์ของสถาบันวิจัยจุฬาภรณ์ http://www.cri.or.th/en/ac_actcalendar.php



แก้ปัญหาน้ำเน่าเสียที่ต้นเหตุ... ด้วยจุลชีพบ่งบอกแหล่งกำเนิดมลพิษ

ดร.ขวัญวิ ศรีกาญจน

หน่วยวิจัยเพื่อการประยุกต์ใช้

ศาสตราจารย์ ดร.ศกรณ์ มงคลสุข

ห้องปฏิบัติการเทคโนโลยีชีวภาพ



ปัญหาน้ำเน่าเสียในแม่น้ำลำคลองในประเทศไทย เป็นปัญหาสำคัญที่ส่งผลกระทบต่อสุขภาพของประชาชนผู้สัมผัสและบริโภคน้ำนั้น ทัศนียภาพที่ไม่น่าดูส่งผลกระทบต่อการท่องเที่ยว อีกทั้งประเทศต้องแบกรับค่าใช้จ่ายที่เพิ่มขึ้นในการบำบัดน้ำดิบเพื่อผลิตน้ำประปา ด้วยเหตุนี้ ปัญหาน้ำเสียจึงส่งผลเสียต่อเศรษฐกิจและการพัฒนาของประเทศเป็นอย่างมาก การแก้ปัญหาในปัจจุบันเน้นการบำบัดน้ำก่อนสูบมาใช้ประโยชน์ ซึ่งเป็นการแก้ที่ปลายเหตุ (Corrective action) การแก้ที่ต้นเหตุ คือการป้องกันการปนเปื้อนของมลพิษลงสู่แหล่งน้ำ (Preventive action) นั้นมีประสิทธิภาพมากกว่า และยังสอดคล้องกับหลักการพัฒนาที่ยั่งยืน (Sustainable development) อีกด้วย

ในปี พ.ศ. 2556 กรมควบคุมมลพิษ¹ รายงานการตรวจวัดคุณภาพน้ำจากแม่น้ำจำนวน 48 สาย และทะเลสาบน้ำจืด 4 แห่ง พบว่า มี 28% ที่คุณภาพน้ำอยู่ในเกณฑ์ดี ในขณะที่ 49% อยู่ในเกณฑ์พอใช้ และ 23% จัดอยู่ในเกณฑ์เสื่อมโทรม และพบแนวโน้มการเสื่อมโทรมของคุณภาพน้ำจากคุณภาพดีมาเป็นพอใช้เมื่อเทียบกับปีก่อนๆ ดังนั้นปัญหาน้ำเน่าเสียของประเทศไทย จึงเป็นปัญหาที่ควรเร่งดำเนินการแก้ไขโดยด่วน

การเน่าเสียของแม่น้ำลำคลองนั้น เกิดจากสิ่งปฏิกูลอุจจาระจากคนและสัตว์ที่มีการทิ้งลงสู่แหล่งน้ำ ในการย่อยสารอินทรีย์ที่ปนเปื้อนต้องใช้ออกซิเจนในน้ำเพื่อให้จุลินทรีย์ในน้ำใช้ย่อยสลายสารอินทรีย์ดังกล่าว นอกจากนี้ ในน้ำเสียยังมีการปนเปื้อนเชื้อโรคที่ติดต่อผ่านทางน้ำได้ (Waterborne pathogens) ดังนั้น ผู้ที่สัมผัสหรือใช้น้ำนั้นจะมีความเสี่ยงในการได้รับเชื้อโรคที่ปนเปื้อนในน้ำ เชื้อโรคที่ติดต่อกับคนไปสู่คนได้โดยผ่านทางน้ำ ได้แก่ เชื้อโพลิโอไวรัส (Poliovirus) เชื้ออหิวาต์ (*Vibrio cholerae*) เป็นต้น

แม้สิ่งปฏิกูลจากคนจะทำให้เกิดมีความเสี่ยงของการปนเปื้อนเชื้อโรคอันตรายได้มาก แต่มูลสัตว์ก็เป็นแหล่งเชื้อโรคที่ติดต่อกับคนได้เช่นกัน เช่น เชื้อแคมพิลแบคเตอร์ (*Campylobacter jejuni*) ในมูลโค สุกร แกะ เป็ด และนก ทำให้เกิดการติดเชื้อในลำไส้ เกิดอาการท้องเสีย ปวดท้อง เป็นไข้ อาเจียน และเกิดการติดเชื้อในกระแสเลือดได้ หรือเชื้อโรคคริปโตสปอริเดียม (*Cryptosporidium parvum*) จากมูลโค สุกร ไก่ และเป็ด ทำให้เกิดท้องเสียรุนแรงและเป็นอันตรายถึงชีวิตได้ เป็นต้น



แหล่งกำเนิดมลพิษนั้น แบ่งได้เป็น 2 ประเภท คือ แหล่งกำเนิดที่ทราบตำแหน่งแน่นอน (Point sources) หมายถึง แหล่งปล่อยของเสียที่สามารถระบุตำแหน่งได้ชัดเจน เช่น น้ำเสียจากอาคารบ้านเรือน น้ำเสียจากฟาร์มเลี้ยงสัตว์ เป็นต้น อีกประเภทหนึ่ง คือ แหล่งกำเนิดที่ไม่ทราบตำแหน่งแน่นอน (Non-point sources) ได้แก่ การรั่วไหลของท่อรวบรวมน้ำเสีย มูลสัตว์ที่น้ำฝนชะล้างลงไปในพื้นที่การเกษตร หรือแม้แต่มูลของนกน้ำในบริเวณพื้นที่ชุ่มน้ำ (Wetlands) เป็นต้น



แม้ปัจจุบันจะมีการกำหนดดัชนีชี้วัดการปนเปื้อนของสิ่งปฏิกูล (Fecal indicators) ซึ่งเป็นกลุ่มจุลินทรีย์ที่ไม่ก่อโรคในลำไส้ของคนและสัตว์ ดังเช่นในมาตรฐานน้ำผิวดิน (น้ำจืด) ของประเทศไทย² ได้กำหนดให้ใช้แบคทีเรียกลุ่มโคลิฟอร์มทั้งหมด (Total coliforms) และกลุ่มฟีคัล (Fecal coliforms) เป็นดัชนีชี้วัด และมาตรฐานน้ำทะเลชายฝั่งของไทยก็ใช้กลุ่มเดียวกัน แต่เพิ่มแบคทีเรียกลุ่มเอ็นเทอโรคอคคัส (Enterococci) เข้ามาด้วย ในขณะที่สหรัฐอเมริกา United States

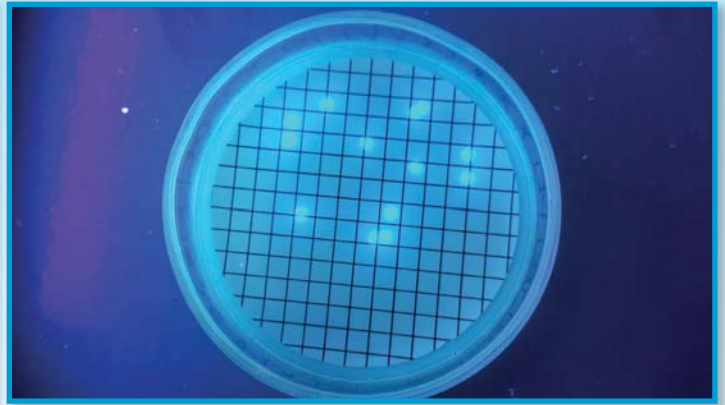
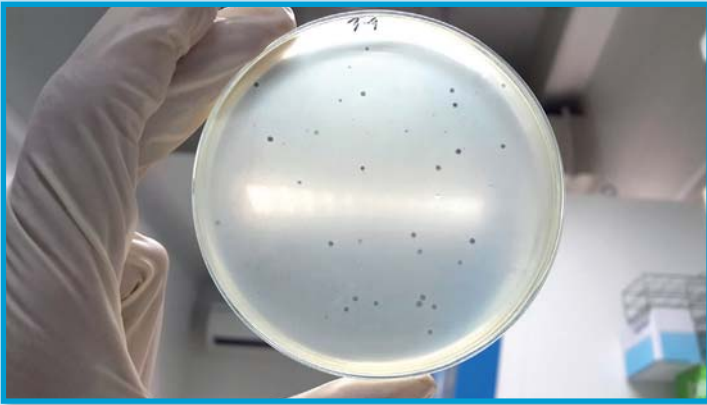
Environmental Protection Agency (USEPA) ได้กำหนดให้ใช้แบคทีเรียอีโคไลสำหรับน้ำจืด และเอ็นเทอโรคอคคัสสำหรับน้ำทะเลชายฝั่ง³

อย่างไรก็ตาม แบคทีเรียกลุ่มที่ใช้นี้มีข้อจำกัด เพราะสามารถแบ่งตัวเพิ่มจำนวนในน้ำได้หลังการปนเปื้อน ทำให้การตรวจวัดปริมาณของแบคทีเรียไม่ได้สะท้อนระดับการปนเปื้อนที่แท้จริง และที่สำคัญคือการทำแบคทีเรียดังกล่าวมีอยู่ทั้งในลำไส้คนและสัตว์หลายชนิด จึงไม่สามารถบอกแหล่งปล่อยมลพิษปนเปื้อนที่ชัดเจนได้



การใช้จุลชีพในการบ่งบอกแหล่งกำเนิดมลพิษ (Microbial source tracking) เป็นการตรวจวัดเชื้อจุลชีพบางชนิดที่สามารถพบได้เฉพาะในลำไส้ของคนหรือสัตว์บางประเภทเท่านั้น โดยเริ่มมีการศึกษาอย่างแพร่หลายในต่างประเทศ ปัจจุบันมีเชื้อหลายชนิดที่สามารถนำมาใช้ประโยชน์ดังกล่าวได้ เช่น เชื้อแบคทีเรียในกลุ่มแบคทีเรียรอยดาสี (Bacteroidales order) ที่สามารถจำแนกได้ว่ามีการปนเปื้อนสิ่งปฏิกูลจากคน หรือมูลแพะ/แกะ สุกร หรือโค⁴ เป็นต้น หรือเชื้อไวรัสของแบคทีเรียรอยดาสี⁵ และแอโรโมแนสบางสายพันธุ์⁶ ที่พบได้ในสิ่งปฏิกูลจากคนเท่านั้น เป็นต้น





เชื้อแบคทีเรียในกลุ่มดังกล่าวไม่เป็นอันตรายต่อคน และสามารถตรวจวัดได้ในห้องปฏิบัติการทางชีววิทยาโดยการเพาะเชื้อ จึงไม่ต้องใช้เครื่องมืออุปกรณ์ที่ซับซ้อน หรือหากต้องการความรวดเร็วก็สามารถวิเคราะห์ทางดีเอ็นเอได้ จึงมีความยืดหยุ่นต่อการประยุกต์ใช้งาน และสามารถบ่งบอกแหล่งปล่อยมลพิษหลายๆ แหล่งได้ โดยบ่งชี้ตามพื้นที่การใช้ประโยชน์ เช่น สิ่งปนเปื้อนมาจากชุมชนข้างเคียง หรือฟาร์มสัตว์บริเวณต้นน้ำ หรือมีนกน้ำในบริเวณพื้นที่ชุ่มน้ำข้างเคียง เป็นต้น

การทราบถึงแหล่งปล่อยสิ่งปนเปื้อนนี้ไม่ได้มุ่งหวังจับผิดผู้ปล่อยมลพิษ แต่เป็นเครื่องมือสำคัญในการจัดการแหล่งน้ำให้มีประสิทธิภาพ เช่น สามารถจัดลำดับความ

สำคัญของการฟื้นฟูแหล่งน้ำที่ปนเปื้อนของเสียจากคนก่อนแหล่งน้ำที่ปนเปื้อนมูลสัตว์อื่น ๆ เป็นต้น นอกจากนี้ ยังเป็นการกระตุ้นทั้งภาครัฐและเอกชนให้ตระหนักถึงการแก้ไขปัญหาสิ่งแวดล้อม และเป็นข้อมูลสำคัญให้หน่วยงานที่เกี่ยวข้องดำเนินการ เพื่อการพัฒนาคุณภาพชีวิตของคนไทยต่อไป

เอกสารอ้างอิง

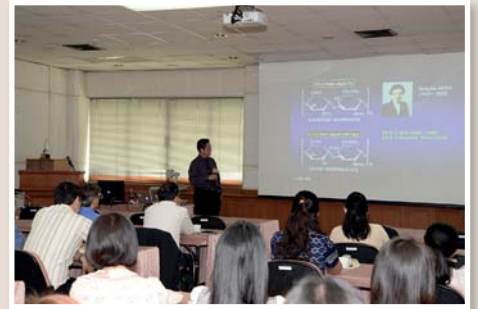
1. กรมควบคุมมลพิษ (2557) รายงานสถานการณ์มลพิษของประเทศไทย ปี 2556. กระทรวงทรัพยากรธรรมชาติและสิ่งแวดล้อม. คพ.06-052
2. ประกาศคณะกรรมการสิ่งแวดล้อมแห่งชาติ ฉบับที่ 8 (พ.ศ. 2537) ออกตามความในพระราชบัญญัติส่งเสริมและรักษาคุณภาพสิ่งแวดล้อมแห่งชาติ พ.ศ. 2535 เรื่อง กำหนดมาตรฐานคุณภาพน้ำในแหล่งน้ำผิวดิน ตีพิมพ์ในราชกิจจานุเบกษา เล่ม 111 ตอนที่ 16 ง ลงวันที่ 24 กุมภาพันธ์ 2537
3. United States Environmental Protection Agency (2012) Recreational Water Quality Criteria. Office of Water, EPA-820-F-12-061. December 2012.
4. Wuertz, S., Bombardelli, F., Sirikanchana, K., Schriewer, A., and Zamani, K. (2009) Quantitative Pathogen Detection & Microbial Source Tracking Combined with Modeling the Fate and Transport of Bacteroidales in San Pablo Bay. The NOAA/ UNH Cooperative Institute for Coastal and Estuarine Environmental Technology (CICEET), NOAA Grant Number(s) NA06NOS4190167, June 2009.
5. Sirikanchana, K., Wangkahad, B., and Mongkolsuk, S. (2014) The Capability of Non-Native Strains of *Bacteroides* Bacteria to Detect Bacteriophages as Faecal Indicators in a Tropical Area. *J. Appl. Microbiol.* 117, 1820–1829.
6. Wangkahad, B., Bosup, S., Mongkolsuk, S., and Sirikanchana, K. Occurrence of Bacteriophages Infecting *Aeromonas*, *Enterobacter*, and *Klebsiella* in Water and Association with Contamination Sources in Thailand. *J. Water Health.*

การพัฒนาความรู้ด้านโรคมะเร็ง

เมื่อวันที่ 20 กุมภาพันธ์ พ.ศ. 2558 ศาสตราจารย์ ดร.ม.ร.ว.ชิษณุสรร สวัสดิวัตน์ หัวหน้าห้องปฏิบัติการชีวเคมี สถาบันวิจัยจุฬาภรณ์ ให้การต้อนรับ Professor Kazuyuki Sugahara ผู้เชี่ยวชาญสาขาชีวเคมี จาก Hokkaido University Graduate School of Life Science ประเทศญี่ปุ่น ซึ่งมีความเชี่ยวชาญในการศึกษากลไกการทำงานของสารไกลโคสะมิโนไกลแคนที่เกี่ยวข้องกับโรคทางพันธุกรรมและโรคมะเร็ง มีผลงานวิจัยที่ได้รับการตีพิมพ์ในวารสารวิชาการชั้นนำมากกว่า 200 เรื่อง

Professor Sugahara ได้บรรยายในหัวข้อเรื่อง **“Mechanism of Glycosaminoglycan-Mediated Tumor Metastasis: Involvement of RAGE (Receptor for Advanced Glycation End-products)”** โดยนำเสนอผลงานวิจัยเกี่ยวกับกลไกการแพร่กระจายของเซลล์มะเร็งปอด ซึ่งสัมพันธ์กับการแสดงออกของสารไกลโคสะมิโนไกลแคนที่ผิดปกติ 2 ชนิด ซึ่งพบที่ผิวเซลล์ คือ คอนโดรอิตินซัลเฟต (CS) และ เฮพารินซัลเฟต (HS) กลไกนี้เกิดขึ้นโดยมีโปรตีน RAGE ทำหน้าที่เป็นสื่อกลาง และการยับยั้งการจับตัวระหว่าง CS และ HS กับ RAGE สามารถยับยั้งการแพร่กระจายตัวของเซลล์มะเร็งปอด จากการทดลองทั้งในระดับเซลล์และในสัตว์ทดลอง

การบรรยายนี้ได้รับความสนใจจากนักวิจัยของสถาบันวิจัยจุฬาภรณ์ รวมถึงคณาจารย์ และนักศึกษาจากสถาบันบัณฑิตศึกษาจุฬาภรณ์ เนื่องจากมีความเกี่ยวข้องกับงานวิจัยที่ห้องปฏิบัติการของสถาบันวิจัยจุฬาภรณ์ดำเนินการอยู่ในปัจจุบัน

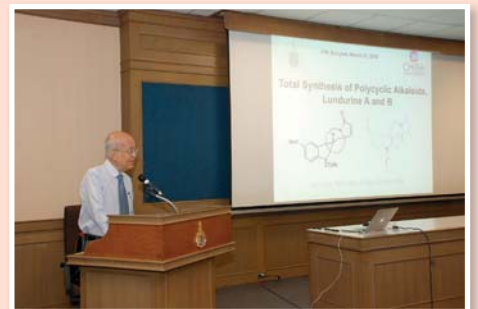


สัมมนาพิเศษด้านอินทรีย์เคมีสังเคราะห์

ศาสตราจารย์ ดร.สมศักดิ์ รุจิรวัดน์ ผู้ช่วยประธานสถาบันวิจัยจุฬาภรณ์ ฝ่ายวิจัย เป็นผู้แทนสำนักวิจัย ให้การต้อนรับ Professor Atsushi Nishida ผู้เชี่ยวชาญด้านอินทรีย์เคมี จากมหาวิทยาลัยชิบะ (Chiba University) ประเทศญี่ปุ่น ซึ่งให้เกียรติมาบรรยายในการสัมมนาพิเศษ หัวข้อ **“Total Synthesis of Polycyclic Alkaloids Lundurines A and B”** เมื่อวันที่ 27 มีนาคม พ.ศ. 2558 ณ สถาบันวิจัยจุฬาภรณ์

ในการบรรยายมีการนำเสนอผลงานวิจัยด้านการสังเคราะห์สารผลิตภัณฑ์ธรรมชาติในกลุ่ม *Kopsia alkaloid* ซึ่งแยกได้จากพืชของประเทศมาเลเซีย มีชื่อว่า *Kopsia tenuis* โดยใช้เทคนิคทางอินทรีย์เคมีสังเคราะห์ในการสร้างวงแปดเหลี่ยม จากปฏิกิริยาการขยายวงของสารกลุ่ม *spiro-indole* เพื่อให้ได้โครงสร้างหลักของสารอัลคาลอยด์กลุ่ม *Kopsia* นอกจากนี้ Professor Nishida ยังได้พัฒนากระบวนการสังเคราะห์อัลคาลอยด์กลุ่มดังกล่าวไปสู่อนุพันธ์ต่าง ๆ และยังพบว่า สารอนุพันธ์ Lundurine B ซึ่งแสดงความเป็นพิษในหลอดทดลองต่อเซลล์มะเร็ง B16 Melanoma

Professor Nishida เป็นผู้แทนประเทศญี่ปุ่นและเป็นผู้ประสานงานหลักของโครงการความร่วมมือทางวิชาการในสาขาวิชาอินทรีย์เคมีในภูมิภาคเอเชีย (Asian Core Program (ACP): Cutting-Edge Organic Chemistry in Asia) ซึ่งเป็นโครงการที่





สถาบันวิจัยจุฬาภรณ์และสถาบันบัณฑิตศึกษาจุฬาภรณ์ทำหน้าที่เป็นศูนย์กลางการดำเนินงานของประเทศไทยเพื่อส่งเสริมการสร้างเครือข่ายระหว่างคณาจารย์และนักวิจัย

ชั้นนำในประเทศสมาชิก โดยได้รับการสนับสนุนจากสำนักงานคณะกรรมการวิจัยแห่งชาติ (วช.)

ทั้งนี้ สถาบันวิจัยจุฬาภรณ์และสถาบันบัณฑิตศึกษาจุฬาภรณ์ได้มีข้อตกลงความร่วมมือกับมหาวิทยาลัยชิบะในการแลกเปลี่ยนคณาจารย์และนักศึกษาของทั้งสองสถาบัน โดยก่อนหน้านี้ได้มีนักศึกษาระดับบัณฑิตศึกษาจากมหาวิทยาลัยชิบะได้มาทำวิจัยร่วมกับคณาจารย์ของสถาบันบัณฑิตศึกษาจุฬาภรณ์

ผู้เชี่ยวชาญจากสวีเดนบรรยายให้ความรู้ด้านเคมี

สถาบันวิจัยจุฬาภรณ์ได้เชิญ Assistant Professor Joseph S. M. Samec จากภาควิชาเคมี มหาวิทยาลัยอุพซอลา (Uppsala University) ราชอาณาจักรสวีเดน มาบรรยายให้ความรู้ในหัวข้อเรื่อง **“Functional Group Interconversion of Non-Derivatized Alcohols by Catalysis”** เมื่อวันที่ 9 เมษายน พ.ศ. 2558 ณ สถาบันวิจัยจุฬาภรณ์

Assistant Professor Samec เป็นนักเคมีรุ่นใหม่ของราชอาณาจักรสวีเดนที่มีผลงานวิจัยโดดเด่นด้านเคมีสีเขียว (Green chemistry) นอกจากผลงานวิจัยที่ตีพิมพ์ในวารสารชั้นนำทางด้านเคมีแล้ว ยังได้นำงานวิจัยไปต่อยอดโดยการจัดตั้งบริษัทที่ประยุกต์ใช้งานวิจัยเพื่อการผลิตในระดับอุตสาหกรรม



การสัมมนาพิเศษครั้งนี้ ได้บรรยายงานวิจัยเกี่ยวกับการใช้ตัวเร่งปฏิกิริยา (Catalyst) ทางเคมีกับสารกลุ่มแอลกอฮอล์ (Alcohol) ซึ่งเป็นกลุ่มที่เป็นองค์ประกอบของแป้งและเซลลูโลส (Cellulose) และศึกษาการใช้ตัวเร่งปฏิกิริยากับสารกลุ่มลิกนิน (lignin) ที่เป็นองค์ประกอบของพืช โดยวัตถุประสงค์หลักของงานวิจัย คือ การ



เปลี่ยนมวลชีวภาพ หรือชีวมวล (Biomass) ให้เป็นสิ่งที่มีประโยชน์ โดยเฉพาะการนำไปใช้ด้านพลังงาน เช่น การเปลี่ยนสารกลุ่มลิกนินให้เป็นเชื้อเพลิงชีวภาพ (Biofuel) เป็นต้น

ปัจจุบัน Assistant Professor Samec ยังเป็นอาจารย์ที่ปรึกษาให้กับนักศึกษาระดับปริญญาเอกจากประเทศไทย ซึ่งเป็นศิษย์เก่าของสถาบันบัณฑิตศึกษาจุฬาภรณ์ด้วย

โครงการความร่วมมือกับโรงพยาบาลร้อยเอ็ด

ศาสตราจารย์ นายแพทย์นิธิ มหานนท์ รองประธานกรรมการบริหารโรงพยาบาลจุฬาภรณ์ และผู้อำนวยการโรงพยาบาลจุฬาภรณ์ นำคณะผู้บริหารโรงพยาบาลจุฬาภรณ์ ลงพื้นที่จังหวัดร้อยเอ็ด เมื่อวันที่ 15 มกราคม พ.ศ. 2558 เพื่อติดตามความก้าวหน้าของโครงการความร่วมมือเพื่อการป้องกันและควบคุมโรคมะเร็ง จังหวัดร้อยเอ็ด ที่อาคาร

เฉลิมพระเกียรติจุฬาภรณ์ โรงพยาบาลร้อยเอ็ด จังหวัดร้อยเอ็ด โดยมี นายแพทย์เกรียงไกร โกวิททางกูร ผู้อำนวยการโรงพยาบาลร้อยเอ็ด กล่าวต้อนรับ



คณะผู้บริหารโรงพยาบาลจุฬารัตน์ ได้เข้าร่วมประชุมและรับฟังการรายงานผลการดำเนินงานโครงการพระกรุณาธิคุณ เฝ้าระวางโรคมะเร็งในสมเด็จพระเจ้าลูกเธอ เจ้าฟ้าจุฬาภรณวลัยลักษณ์ อัครราชกุมารี สำหรับประชาชนอำเภอพนมไพรและอำเภอหนองฮี จังหวัด

ร้อยเอ็ด และ ผลการดำเนินงานโครงการบำเพ็ญพระกุศล ณ โรงพยาบาลพนมไพร จังหวัดร้อยเอ็ด ประจำปี 2557 รวมทั้งรับฟังการบรรยายสรุปเกี่ยวกับโครงการวิจัยต่างๆ ภายใต้โครงการความร่วมมือฯ โดย นายแพทย์วัชระ เอี่ยมวัชรมูล และคณะ

นายแพทย์ไพบุลย์ เพ็ญสุวรรณ ได้บรรยายและนำเสนอความก้าวหน้าการก่อสร้างอาคาร ของอาคารศูนย์มะเร็งเฉลิมพระเกียรติจุฬารัตน์ และการเตรียมความพร้อมในการให้บริการผู้ป่วยมะเร็งแบบครบวงจร ต่อจากนั้น ได้มีการนำคณะผู้บริหารโรงพยาบาลจุฬารัตน์ไปชมหน่วยงานต่างๆ ภายในโรงพยาบาลร้อยเอ็ด และความคืบหน้าของการก่อสร้างอาคารศูนย์มะเร็งฯ

ในช่วงท้ายของการลงพื้นที่ดังกล่าว ผู้อำนวยการโรงพยาบาลจุฬารัตน์ได้มอบ



นโยบายและแนวทางการดำเนินงานต่อเนื่องในอนาคต ของโครงการความร่วมมือเพื่อการป้องกันและควบคุมโรคมะเร็งจังหวัดร้อยเอ็ด ให้แก่คณะเจ้าหน้าที่โรงพยาบาลร้อยเอ็ด

กิจกรรมบริการประชาชน



โรงพยาบาลจุฬารัตน์ ร่วมในกิจกรรมเขตหลักสี่เคลื่อนที่ “หลักสี่บริการด้วยใจ ห่วงใยประชาชน” ครั้งที่ 2 โดยจัดบูธให้คำปรึกษาด้านโรคมะเร็ง ณ บริเวณสวนหย่อมเคหะชุมชนบางบัว เขตหลักสี่ กรุงเทพฯ เมื่อวันที่ 7 กุมภาพันธ์ พ.ศ. 2558

การจัดกิจกรรมนี้ ทางสำนักงานเขตหลักสี่ร่วมกับส่วนงานราชการและหน่วยงานที่เกี่ยวข้อง ทั้งภาครัฐ ภาคเอกชน และโรงพยาบาลจุฬารัตน์ จัดขึ้นเพื่อให้บริการประชาชนดังเช่นเคย มีกิจกรรมต่างๆ มากมาย รวมถึงการแสดงและดนตรี และงานประดิษฐ์ของเยาวชนในเคหะชุมชนบางบัว โดยมีวัตถุประสงค์ให้ส่วนราชการและหน่วยงานเอกชนที่เกี่ยวข้องทั้งหลายร่วมให้บริการแก่ประชาชน เพื่อให้ประชาชนได้เข้าถึงการบริการต่างๆ โดยสะดวก เสริมสร้างความเข้มแข็งและการมีส่วนร่วมของทุกภาคส่วนในพื้นที่

กิจกรรมยังประกอบด้วยการให้บริการอื่นๆ อีก อาทิ บริการตัดผม ให้คำปรึกษาและบริการเกี่ยวกับการตรวจคัดกรองโรคเบื้องต้น ตรวจซ่อมเครื่องใช้ไฟฟ้า รณรงค์ส่งเสริมการคัดแยกมูลฝอย จำหน่ายสินค้าราคาถูกของผู้ผลิตมากมาย และบริการอาหารและเครื่องดื่มฟรี กิจกรรมต่างๆ ล้วนสร้างความสุขและรอยยิ้มให้แก่ประชาชนในชุมชนการเคหะบางบัว

นอกจากนี้ แพทย์และพยาบาลจากโรงพยาบาลจุฬารัตน์ ซึ่งนำโดยนางวราพรรณ รัตตวิจิตร หัวหน้างานโครงการบำเพ็ญพระกุศล ร่วมให้บริการคำปรึกษาด้าน

โรคมะเร็ง และบริการการตรวจรักษาโรคนี้ของโรงพยาบาล เพื่อให้ประชาชนได้ทราบถึงการป้องกันและการรักษาโรคมะเร็งที่ถูกต้อง

กิจกรรมเขตเคลื่อนที่ “หลักสี่บริการด้วยใจ ห่วงใยประชาชน” จะมีขึ้นอีกในโอกาสหน้า ประชาชนที่สนใจสามารถติดตามเข้าร่วมกิจกรรมได้



คอนเสิร์ตช่วยเหลือผู้ป่วยมะเร็งยากไร้

นางมาริษา สมบัติบุรณ์ รองผู้อำนวยการโรงพยาบาลจุฬารภรณ์ ฝ่ายการพยาบาล และกิจการพิเศษ และนางสาววันเพ็ญ หาญญานันท์ รองผู้อำนวยการโรงพยาบาลจุฬารภรณ์ ฝ่ายบริหารและบัญชีการเงิน รับมอบรายได้การจัดคอนเสิร์ต “The One & Only 10 Years of AofPongsak Concert” จากคุณสายทิพย์ มนตรีกุล ณ ออยุธยา บริษัท เอ-โทม์ มีเดีย จำกัด ผู้จัดคอนเสิร์ต พร้อมด้วยศิลปิน คุณอ้อฟ-ปองศักดิ์ รัตนพงษ์ และศิลปินรับเชิญ เป็นจำนวนเงิน 1 แสนบาท เพื่อสมทบทุนโครงการช่วยเหลือผู้ป่วยมะเร็งยากไร้ของโรงพยาบาลจุฬารภรณ์ เมื่อวันที่ 15 มีนาคม พ.ศ. 2558 ณ Royal Paragon Hall สถานที่จัดคอนเสิร์ต



คอนเสิร์ตครั้งนี้ จัดขึ้นระหว่างวันที่ 13-15 มีนาคม พ.ศ. 2558 เป็นคอนเสิร์ตเดี่ยวเต็มรูปแบบที่สุดในรอบ 10 ปีของศิลปิน อ้อฟ-ปองศักดิ์ รัตนพงษ์ มีวัตถุประสงค์เพื่อมอบรายได้ส่วนหนึ่งให้กับโครงการเพื่อผู้ป่วยมะเร็งยากไร้ของโรงพยาบาลจุฬารภรณ์ โดย



ในบริเวณงานมีการจัดบูทกิจกรรมต่าง ๆ ของผู้สนับสนุนคอนเสิร์ต ซึ่งโรงพยาบาลจุฬารภรณ์ได้ร่วมจัดนิทรรศการด้วย พร้อมทั้งให้คำแนะนำเบื้องต้นสำหรับผู้สนใจรับบริการรักษาโรคมะเร็ง ตลอดจนรับบริจาคเพื่อนำรายได้ไปช่วยเหลือผู้ป่วยมะเร็งที่ยากไร้ต่อไป

โรงพยาบาลจุฬารภรณ์ ขอขอบคุณเป็นอย่างยิ่งสำหรับการสมทบทุนช่วยเหลือผู้ป่วยมะเร็งยากไร้ในครั้งนี้

ตลาดนัดการศึกษา

สถาบันบัณฑิตศึกษากุฬารภรณ์ร่วมจัดนิทรรศการประชาสัมพันธ์หลักสูตรของสถาบัน ในงาน “ตลาดนัดหลักสูตรอุดมศึกษา ครั้งที่ 19” ที่จัดขึ้นระหว่างวันที่ 29-30 มกราคม พ.ศ. 2558 ณ หอประชุมมหาวิทยาลัยขอนแก่น จังหวัดขอนแก่น มีนักเรียนในระดับมัธยมศึกษาตอนปลายในจังหวัดทางภาคตะวันออกเฉียงเหนือ ครู อาจารย์ และผู้สนใจทั่วไปให้ความสนใจเป็นจำนวนมาก



สืบสานวัฒนธรรม



สถาบันบัณฑิตศึกษากุฬารภรณ์ร่วมสืบสานวัฒนธรรม “ประเพณีสงกรานต์” เมื่อวันที่ 2 เมษายน พ.ศ. 2558 เพื่อปลูกจิตสำนึกในการอนุรักษ์สืบทอดคุณค่าประเพณีอันดีงาม ที่สะท้อนถึงเอกลักษณ์ของความเป็นไทย โดยมี ศาสตราจารย์ ดร.สมศักดิ์ รุจิรวัดณ์ อธิการบดีเป็นประธานในพิธี

ภายในงานมีขบวนแห่พระพุทธรูปและพิธีสงฆ์นำพระพุทธรูป กิจกรรมการแสดงรำวงกลองยาว การแสดงดนตรีไทย หลังจากนั้น เป็นพิธีรดน้ำขอพรจากผู้บริหารและ

คณาจารย์ตามธรรมเนียมที่มีมาแต่ดั้งเดิม เพื่อแสดงถึงความกตัญญูตเวที และเพื่อส่งเสริมการสร้างสัมพันธภาพที่ดีร่วมกัน



กีฬา 3C สานสัมพันธ์ ครั้งที่ 2

การแข่งขันกีฬา 3C สานสัมพันธ์ ครั้งที่ 2 เมื่อวันที่ 3 เมษายน พ.ศ. 2558 เป็นกิจกรรมที่ 3 หน่วยงานประกอบด้วย สถาบันวิจัยจุฬาภรณ์ (CRI) โรงพยาบาลจุฬาภรณ์ (CCC) และสถาบันบัณฑิตศึกษาจุฬาภรณ์ (CGI) ร่วมกันจัดขึ้นต่อเนื่องมาเป็นครั้งที่ 2 เพื่อเป็นการส่งเสริมการออกกำลังกาย ความรักความสามัคคี และการสร้างความสัมพันธ์ที่ดีของบุคลากรในหน่วยงาน โดยมี ผู้ช่วยศาสตราจารย์เกดชกรสมเกียรติ รุจิวัฒน์ ที่ปรึกษาผู้ทรงคุณวุฒิด้านเกษตรกรรม โรงพยาบาลจุฬาภรณ์ เป็นประธานคณะกรรมการจัดกิจกรรมฯ



พิธีเปิดการแข่งขันในครั้งนี้ ได้รับเกียรติจาก ศาสตราจารย์ นายแพทย์นิธิ มหานนท์ รองประธานกรรมการบริหาร โรงพยาบาลจุฬาภรณ์ และผู้อำนวยการ โรงพยาบาลจุฬาภรณ์ เป็นประธานในพิธี และ นายบัญชา เตชะสกุล ผู้อำนวยการ สำนักกิจกรรม สถาบันวิจัยจุฬาภรณ์ ให้เกียรติทำหน้าที่นักกีฬาอาวุโสนำทีม นักกีฬาแล้วคำปฏิญาณตน



ผู้เข้าร่วมกิจกรรมประกอบด้วยผู้บริหารระดับสูง อาทิ นายดำรง รัตนพานิช คุณหญิงลักษณาจันทร์ เลขาพันธ์ นายเปี่ยมศักดิ์ มลิทินจินดา รองศาสตราจารย์ ดร.จุฑามาศ สัตยวิวัฒน์ คุณหญิงจรัสศรี ทีปรัช เป็นต้น และบุคลากรทุกหน่วยงานที่ ร่วมชมและร่วมเชียร์การแข่งขัน และให้กำลังใจนักกีฬาของทีมทั้ง 4 สีอย่างสนุกสนาน และเป็นกันเอง สีสันของงานที่โดดเด่น รวมถึงขบวนพาเหรด และกองเชียร์ ที่สะท้อนความคิดสร้างสรรค์ภายใต้แนวคิดประเพณี วัฒนธรรม และการละเล่น 4 ภาคของไทย ได้แก่ **สีชมพู ภาคใต้** : ประเพณีล้าค่า ศิลปะดงาม มรกตอันดามัน มหัศจรรย์แดนใต้, **สีฟ้า ภาคเหนือ** : ดินแดนเหนือสุดทะเลหมอก มวลไม้งามสะพรั่งออกดอยแม่ฟ้า หลากชนเผ่า



รำฟ้อนร้อนยอดชา พระธาตุเคียงดอยล้าค่า เสน่ห์ล้านนามิรู้ลืม, **สีเขียว ภาคกลาง** : ประเพณีหลากหลาย การละเล่นมากมาย เทียวเพลินสุขใจ กว้างไกลท้องนา, และ**สีแดง ภาคอีสาน** : ของดีอีสานเลิศล้ำงามศิลป์ ถิ่นประเพณีพันปีอารยธรรม ทีมนักกีฬาและกองเชียร์ของแต่ละสีล้วนแสดง



ความสามัคคีและร่วมแรงร่วมใจอนุรักษ์ วัฒนธรรมไทยให้ชนรุ่นหลังได้สืบทอดต่อไป



วารสารมูลนิธิจุฬาภรณ์

Chulabhorn Foundation

“มูลนิธิจุฬาภรณ์”

ช่วยเหลือพี่น้องชาวไทย ผู้เจ็บป่วย ผู้ยากไร้ ผู้ด้อยโอกาส สนับสนุนการศึกษา และการวิจัยทางวิทยาศาสตร์และการแพทย์ เพื่อประโยชน์ของส่วนรวม

ดร.น้ำจิต

โครงการหารายได้เพื่อการกุศล สมทบทุนมูลนิธิจุฬาภรณ์



ขอเชิญชวนผู้มีจิตศรัทธาร่วมสนับสนุนผลิตภัณฑ์ “ดร.น้ำจิต” โครงการในพระดำริองค์ประธานมูลนิธิจุฬาภรณ์ เพื่อหารายได้สมทบทุนมูลนิธิ ช่วยเหลือราษฎรทั่วทุกภูมิภาคให้มีคุณภาพชีวิตและความเป็นอยู่ที่ดีขึ้น สนใจเลือกชมผลิตภัณฑ์ได้ที่

- พระตำหนักจักรีรังนก จ.ปทุมธานี
- โรงพยาบาลจุฬาภรณ์ หลักสี่ กรุงเทพฯ
- ร้านนารายา 5 สาขา: แจ้งวัฒนะ, สยามพารากอน, เซ็นทรัลเวิลด์, สุขุมวิท 24, พาราไดซ์ พาร์ค



สอบถามข้อมูลได้ที่ พระตำหนักจักรีรังนก จ.ปทุมธานี
โทรศัพท์ 0-2598-6635, 0-2598-2976 ต่อ 6079
ติดตามข่าวสารทาง www.facebook.com/dr.namjit

ผู้มีจิตศรัทธาบริจาคเงินสมทบทุน “มูลนิธิจุฬาภรณ์” สามารถสนับสนุนได้ด้วยวิธี ดังนี้

- **เงินสด** นำส่งโดยตรงที่ ฝ่ายการเงิน มูลนิธิจุฬาภรณ์ ชั้น 2 อาคารบริหาร สถาบันวิจัยจุฬาภรณ์ พร้อมทั้งรับใบเสร็จรับเงิน
- **โอนเงินเข้าบัญชี** ชื่อบัญชีมูลนิธิจุฬาภรณ์ เลขที่บัญชี 026-2-52296-1 บัญชีออมทรัพย์ ธนาคารไทยพาณิชย์ สาขารามาริบัติ และส่งหลักฐานการบริจาคพร้อมที่อยู่ไปที่ โทรสาร 0-2553-8527 เพื่อรับใบเสร็จรับเงิน
- **ส่งจ่ายเช็ค/แคชเชียร์เช็ค** ในนามมูลนิธิจุฬาภรณ์ และส่งหลักฐานทางไปรษณีย์ไปที่มูลนิธิจุฬาภรณ์ เพื่อรับใบเสร็จรับเงิน

ข้อมูลเพิ่มเติม

ฝ่ายการเงิน มูลนิธิจุฬาภรณ์ โทรศัพท์ 0-2553-8697-8



เจ้าของ **มูลนิธิจุฬาภรณ์** เลขที่ 54 ถนนกำแพงเพชร 6 แขวงตลาดบางเขน เขตหลักสี่ กรุงเทพมหานคร 10210
โทรศัพท์ 0-2553-8555 เว็บไซต์ <http://www.cri.or.th>

จัดทำโดย มูลนิธิจุฬาภรณ์ ที่ปรึกษา ศาสตราจารย์เกียรติคุณ นายแพทย์ เกษม วัฒนชัย เลขาธิการมูลนิธิจุฬาภรณ์ และ คณะผู้บริหารสถาบันวิจัยจุฬาภรณ์ โรงพยาบาลจุฬาภรณ์ และสถาบันบัณฑิตศึกษาจุฬาภรณ์ คณะผู้จัดทำ ส่วนประชาสัมพันธ์ สำนักบริหาร สถาบันวิจัยจุฬาภรณ์ โทรศัพท์ 0-2553-8555 ต่อ 8631 โทรสาร 0-2553-8527 อีเมล info@cri.or.th

